

HÔTEL DES VENTES   
GIRAUDEAU

- TOURS -

Tableaux, mobilier  
objets d'art & bijoux

*Samedi 23 avril 2016*  
*14 heures*

BERTRAND JABOT & RÉMI GAUTHIER  
*Commissaires-priseurs habilités*



HÔTEL DES VENTES   
**GIRAUDEAU**  
- TOURS -

Tableaux, mobilier  
objets d'art & bijoux

*Samedi 23 avril 2016*  
*14 heures*

Hôtel des Ventes Giraudeau  
246-248, rue Giraudeau 37000 Tours

**EXPOSITIONS PUBLIQUES**

Vendredi 22 avril de 10h à 12h et de 14h à 19h  
Samedi 23 avril de 9h à 12h

**CATALOGUE VISIBLE SUR**

[www.auction.fr](http://www.auction.fr)

**AUCTION**  
LES VENTES PUBLIQUES

et [www.interencheres.com](http://www.interencheres.com) / 37002

 **interencheres**

**VENTE RETRANSMISE EN LIVE SUR**

 **interencheres-live.com**  
Les ventes des commissaires-priseurs, en direct sur Internet

## VOS INTERLOCUTEURS



*Bertrand Fabot*  
Commissaire-priseur



*Rémi Gauthier*  
Commissaire-priseur



*Hugo Bensaïah*  
Clerc

## LES EXPERTS

### DESSINS ANCIENS

*Cabinet de Bayser*  
+ 33 (0)1 47 03 49 87  
bba@debayser.com

### TABLEAUX ANCIENS

*René Millet*  
+ 33 (0)1 44 51 05 90  
expert@millet.net

### BIJOUX

*Emeric et Stephen Portier*  
+ 33 (0)1 47 70 89 82  
expert@esportier.com

### ARTS D'ASIE

*Philippe Delalande*  
+ 33 (0)1 73 70 19 34  
contact@expertartasie.com

### CÉRAMIQUES

*Camille Leprince & Maison Vanderersch*  
+ 33 (0)1 42 61 23 10  
m.vanderersch@wanadoo.fr

### MOBILIER ANCIEN ET OBJETS D'ART

*Michel Rullier*  
+ 33 (0)5 49 88 21 51  
rullier.francoise@wanadoo.fr

### ESTAMPES ET TABLEAUX MODERNES

*Philippe Jamault*  
+33 (0) 6 62 62 17 57  
pjamault@aol.com

### POUR TOUT RENSEIGNEMENT

*Rapport d'état des objets, photographies complémentaires*

Tél : + 33 (0) 2 47 37 71 71  
Fax : + 33 (0) 2 47 39 25 55  
expert.giraudeau@orange.fr

*Ordres d'achat et tout autre renseignement*  
giraudeau.tours@wanadoo.fr

# SOMMAIRE



## SIÈCLES CLASSIQUES

- 5 Estampes, dessins, aquarelles & pastels
- 20 Tableaux
- 26 Bijoux & montres
- 30 Céramiques & pots à pharmacie
- 39 Sculptures & objets d'art
- 50 Mobilier

## XX<sup>e</sup> SIÈCLE

- 62 Dessins, aquarelles & pastels
- 65 Tableaux
- 71 Verreries
- 75 Céramiques
- 77 Sculptures & objets d'art
- 82 Collection de mascottes
- 88 Mobilier & design

## ORDRE D'ACHAT

95

## CONDITIONS DE VENTE

96

SIÈCLES  
CLASSIQUES



## ESTAMPES, DESSINS AQUARELLES & PASTELS

. 1

### Pierre de CORTONE (1596-1669) *La présentation du Christ au Temple.*

Gravure en noir.

21,5 x 18 cm.

(légères rousseurs et petit défaut).

60 / 80 €



. 2

### Suite de quatre gravures polychromes fin XVIIIe début XIXe sur les derniers jours de Louis XVI

- W. MILLER (XVIII-XIXe), d'après et gravé par Luigi SCHIAVONETTI (1765-1810) The memorable address of Lewis the Sixteenth at the bar of the National Convention
- Charles BENAZECH (1767-1794), d'après et gravé par Luigi SCHIAVONETTI (1765-1810) The last interview between Lewis the Sixteenth and his disconsolate family in the Temple, The separation of Lewis the Sixteenth from his family in the Temple, et The calm and collected behaviour of Lewis the Sixteenth on parting from his confessor Edgeworth.

45 x 61 cm.

(très légères rousseurs).

200 / 300 €





. 3

**Paire de gravures fin XVIIIe sur l'histoire révolutionnaire**

- Pierre BOUILLON (1776-1831), d'après et gravé par Jean Baptiste VERITE (XVIIIe) Dévouement de M<sup>me</sup> Elisabeth dans la journée du 20 juin 1792.
- Charles BENAZECH (1767-1794), d'après et gravé par CASENAVE (XVIIIe) Louis XVI avec son confesseur Hedgworth un instant avant sa mort.

53,5 x 65,5 cm.  
60 / 80 €

. 4

**Jacques Louis DAVID (1748-1825)**  
*L'Enlèvement des Sabines et Léonidas aux Thermopyles.*

Paire de grandes gravures néoclassiques, début XIXe.  
58 x 78 cm.  
(petits manques).

Cadres en bois sculpté à décor de coquilles dans les angles

120 / 150 €



. 5

**BROCHARD (XIXe), d'après et gravé par Alfred Joseph ANNEDOUËHE (1833-?)**  
*Près des cascades et Au bord de la mer.*

Paire de gravures imprimées par Alfred CHARDON Jeune, 3 rue Racine à Paris.  
 83 x 65 cm.

80 / 100 €



. 6

**Jean-Honoré FRAGONARD (1732-1806), d'après et gravé par ALLAIS (XIXe) et GERAUT (XIXe)**  
*La leçon d'Henri IV et Henri IV, Sully et Gabrielle.*

Paire de gravures en noir datées 1823 et 1824.  
 60 x 46 cm.  
 (petits accidents).

Paire de cadres d'époque Restauration en bois et stuc doré à décor de feuillages et palmettes.

100 / 150 €





. 7

**Ecole française XIXe**  
*Le jugement de la Reine Catherine et Le mariage d'Anne de Boulen.*

Paire de gravures en noir éditées par LORDEREAU à Paris.  
 55 x 69 cm.  
 Cadres d'époque Restauration en bois et stuc redoré.

80 / 120 €

. 8

**Abraham SOLOMON (1824-1862), d'après et gravé par William Henry SIMMONS (1811-1882)**  
*The Departure et The Return.*

Paire de gravures en noir datées 1857.  
 67,5 x 84,5 cm.  
 Cadres d'époque en bois et stuc doré à décor de canaux et feuillages.

150 / 200 €



9



11



10



12

. 9

**Attribué à Giulio PARIGI (1571-1635)**

*Paysage animé à l'église et Paysage à la barque.*

Paire de dessins à la plume et encre brune, lavis bistre.

9,5 x 15,7 cm et 9,2 x 15,5 cm.

(rousseurs).

Expert Cabinet de BAYSER.

500 / 600 €

. 10

**Ecole flamande vers 1600, d'après TITIEN (1485-1576)**

*Paysage côtier animé.*

Plume, encre noire et rehauts de gouache blanche sur papier préparé gris.

23,5 x 32,5 cm.

Expert Cabinet de BAYSER.

300 / 400 €

. 11

**Ecole italienne XVIIe, d'après Giulio Cesare PROCACCINI (1574-1625)**

*La circoncision du Christ.*

Plume et encre noire, lavis gris et rehauts de gouache blanche sur papier bleu.

41,5 x 26,5 cm.

(pliure au centre et accident en bas à gauche).

Expert Cabinet de BAYSER.

200 / 300 €

. 12

**Giacinto BRANDI (1623-1691)**

*Sainte recevant du Christ un clou de la Croix.*

Plume et encre brune, lavis bistre et rehauts de gouache blanche.

39,7 x 27 cm.

(mis au carreau et forme cintrée dans le haut).

Expert Cabinet de BAYSER.

600 / 800 €



. 13

**Attribué à Bernard PICART (1673-1733)**

*Chasse antique au sanglier.*

Sanguine.

13,5 x 23,5 cm.

(quelques tâches).

Expert Cabinet de BAYSER.

400 / 500 €



. 14

**Ecole italienne XVIIIe, d'après TITIEN (1485-1576)**

*Le sacrifice d'Isaac.*

Plume et encre brune, lavis gris, annoté Tit. et daté 1731 dans la partie inférieure.

41 x 31 cm.

Expert Cabinet de BAYSER.

200 / 300 €



15



16

. 15

**Attribué à Jean RAOUX (1677-1734)**

*Portrait de jeune femme soulevant son voile.*

Crayon noir et craie blanche sur papier gris. 15,5 x 12 cm.

(contrecollé).

Expert Cabinet de BAYSER.

300 / 400 €

. 16

**Attribué à Philibert Benoit de La RUE (1718-1780)**

*Le Chasseur.*

Plume et encre de Chine, lavis brun.

18 x 13,5 cm.

Expert Cabinet de BAYSER.

200 / 300 €



17



18



19

. 17

**Attribué à Jean-Baptiste HILAIRE (1753-1812)**

*Deux personnages turcs.*

Sanguine portant de nombreuses indications de couleurs.

18,5 x 24,5 cm.

(pliure).

Expert Cabinet de BAYSER.

400 / 500 €

. 18

**Charles Nicolas VARIN (1745-1805)**  
*Paysage aux ruines.*

Plume et encre noire, lavis gris et rehauts de gouache blanche. Signé au verso.

22,5 x 30, 5 cm.

Expert Cabinet de BAYSER.

200 / 300 €

. 19

**Ecole française XVIIIe**  
*Moine en pied de profil.*

Contre-épreuve de sanguine annotée  
Le Sueur dans le bas.

56 x 38,5 cm.

(pliure au centre).

Expert Cabinet de BAYSER.

300 / 400 €



20



21



22



23

. 20

**Jean-Jacques François LEBARBIER (1738-1826)**

*Paysage au pont et au pêcheur.*

Plume et encre noir, lavis gris, signé dans le paysage à gauche du pont.

23 x 29 cm.

Expert Cabinet de BAYSER.

400 / 500 €

. 22

**Ecole flamande XVIIIe**

*Le Mausolé d'Halicarnasse.*

Plume et encre noire, lavis gris.

31,5 x 40,5 cm.

(pliure au centre).

Expert Cabinet de BAYSER.

300 / 400 €

. 21

**Ecole de Claude Louis CHATELET (1753-1794)**

*Vue des ruines de l'antique amphithéâtre de Pouzzoles.*

Aquarelle, plume et encre de Chine, titré et collé en plein sur montage ancien.

21,5 x 34,5 cm.

(salissures).

Expert Cabinet de BAYSER.

400 / 500 €

. 23

**Giovanni Paolo PANNINI (1691-1765)**

*Ruines animées.*

Plume en encre noire, lavis gris.

28,5 x 21 cm.

Expert Cabinet de BAYSER.

150 / 200 €



24

. 24

**Ecole italienne XVIIIe**  
***Le Couronnement de la Vierge.***

Plume et encre brune avec lavis. Papier à l'ovale contrecollé portant une ancienne attribution à Lodovico Da CIGOLI. 22 x 16,5 cm. (usures).

200 / 300 €



25

. 25

**Ecole anglaise vers 1800**  
***Les animaux savants.***

Plume et encre brune, lavis brun. 22,5 x 30,5 cm.

Expert Cabinet de BAYSER.

300 / 400 €

. 26

**Ecole néoclassique italienne**  
***Deux projets de bas-relief: Embarquement et Combat naval.***

Plume et encre brune, lavis gris. 17 x 52 cm. 17,5 x 51,5 cm. (quelques tâches).

Expert Cabinet de BAYSER.

300 / 400 €



26



. 27

**Ecole nazaréenne allemande XIXe**  
***Moïse et le buisson ardent et La récolte de la***  
***Manne (x2).***

3 dessins à la plume et encre noire, lavis brun.  
Papier bleu pour l'un, un autre monogrammé  
F.X.V et daté Inv. 1817.

21,5 x 28,5 cm et 21 x 28,5 cm.

Expert Cabinet de BAYSER.

300 / 400 €

. 28

**Ecole hollandaise vers 1800, d'après  
Simon Jacobsz de VLIEGER  
(c.1600-c.1653)**

*Bateaux dans la tempête.*

Crayon et lavis brun.  
14 x 27,5 cm.  
(fausse signature en bas à droite).

Expert Cabinet de BAYSER.

200 / 300 €



. 29

**Louis-Philippe CRÉPIN (1772-1851)**  
*Paysage fluvial animé.*

Aquarelle gouachée signée et datée  
1792.  
20 x 32,6 cm.

Expert Cabinet de BAYSER.

300 / 400 €



. 30

**Achille VIANELLI (1803-1891)**  
*Les temples de Paestum.*

Crayon noir et rehauts de gouache  
blanche sur papier beige. Signé, situé et  
daté 1839 dans le bas.

26 x 41 cm.  
Expert Cabinet de BAYSER.

400 / 500 €



. 31

**John-Joseph COTMAN (1814-1878)**  
*Berger contemplant les cascades de Tivoli.*

Plume et encre brune sur trait de crayon  
noir et rehauts de gouache blanche.  
Signé en bas à droite.  
20 x 17 cm.

Expert Cabinet de BAYSER.

300 / 400 €



31

. 32

**Giovanni Giordano LANZA (1827-1890)**  
*Vue de Naples.*

Crayon noir et rehauts de gouache  
blanche sur papier beige, signé en bas à  
gauche.  
15,2 x 25 cm.  
(quelques rousseurs et très légères  
tâches).

Expert Cabinet de BAYSER.

150 / 200 €



32





. 33

**C. BOURGEOIS (XIXe)**

*Vue animée de l'Abbaye de Marmoutier.*

Plume et encre brune, lavis gris, signée en bas à droite et datée 1820.

36 x 51,5 cm.

(mouillures).

200 / 300 €

. 34

**Ecole française vers 1830**

*Napoléon accueillant Alexandre Ier à Tilsit.*

Crayon noir.

23 x 34 cm.

(légères tâches et petits enfoncements).

Expert Cabinet de BAYSER.

200 / 300 €



34



35

. 35

**Attribué à Philibert-Louis DEBUCOURT (1755-1832)**

*Le coup de vent.*

Plume et encre de Chine, lavis gris.

18,5 x 20 cm.

Etiquette ancienne de vente au verso sous le numéro 133.

Expert Cabinet de BAYSER.

200 / 300 €



36



37

. 36

**Attribué à Jean Antoine CONSTANTIN D'AIX (1756-1844)**

*Ruines du forum romain.*

Crayon noir, lavis gris et rehauts de gouache blanche sur papier préparé en bleu. Cachet de la collection URLAUB (GU dans un ovale) au verso.

43 x 28,5 cm.

(épidermures et légères tâches).

Expert Cabinet de BAYSER.

300 / 400 €

. 37

**Emile FRIANT (1863-1932)**

*Tête de jeune fille de dos.*

Sanguine.

34,5 x 27 cm.

(tâches et pliures).

Expert Cabinet de BAYSER.

200 / 300 €



38



40



39



41

. 38

**Ecole flamande XVIIIe  
d'après Adriaen VAN  
OSTADE (1610-1685)**  
*L'homme à la pipe à la fenêtre.*  
Aquarelle, plume et encre de  
Chine.  
17,5 x 15 cm.  
(fausse signature sur le  
montage XVIIIe).  
Expert Cabinet de BAYSER.  
200 / 300 €

. 39

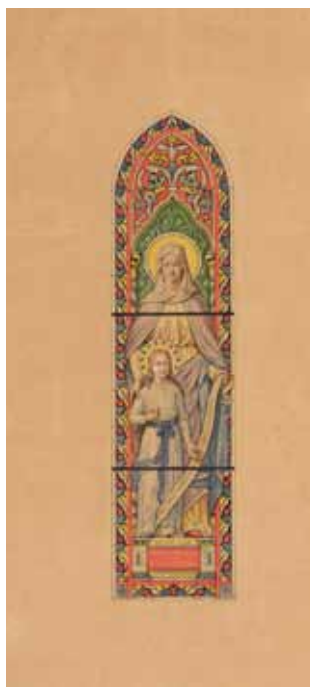
**Ecole française XVIIIe**  
*Portrait d'homme au livre.*  
Pastel portant l'inscription  
« C. NOEL fecit 1771 ».  
58,5 x 50,5 cm.  
300 / 400 €

. 40

**Ecole française vers 1800**  
*Portrait de jeune fille.*  
Pierre noire et estompe,  
sanguine et fusain.  
28,5 x 23,5 cm.  
Expert Cabinet de BAYSER.  
600 / 800 €

. 41

**Johann Jakob FREY (1813-  
1865)**  
*Attelages dans un paysage  
romain.*  
Aquarelle signée, située Roma  
et datée 1837.  
27,5 x 46 cm.  
(tâches).  
400 / 500 €



. 42

**Ecole française XIXe**  
*Chasseur et ses chiens sonnant de la trompe*  
 et *Chasseur armé avec ses chiens.*

Paire de pastels dont un signé  
 DEVILLIERS en bas à gauche.  
 69 x 55 cm.  
 (légères rousseurs).

200 / 300 €

. 43

**J. FOURNIER et L. FOURNIER**  
 (XIXe)

*Reproduction de vitrail de la basilique*  
*Saint-Martin de Tours*

représentant Sainte-Anne et la Vierge.  
 Aquarelle et gouache signée et datée  
 1886 dans la partie basse.

60 x 30 cm.

Cadre en bois noirci et doré d'époque  
 Napoléon III.

150 / 200 €

43



. 44

**Attribué à Savinien PETIT (1815-1878)**  
*Relevé de mosaïques et d'ornements à*  
*Ravenne.*

Aquarelle et rehauts de gouache dorée.  
 29,5 x 18 cm.

Expert Cabinet de BAYSER.

300 / 400 €

44

42

. 45

**Théodore GUDIN (1802-1880)**

*Marine côtière.*

Aquarelle signée, datée 1876 et dédiée à  
Monsieur le Président MATHIEM.  
18,5 x 29,5 cm.

Expert Cabinet de BAYSER.

400 / 500 €



. 46

**William Georges THORNLEY (1857-1935)**

*Côte rocheuse en Bretagne.*

Aquarelle signée en bas à gauche.  
27,8 x 38 cm.  
(légères rousseurs).

Expert Cabinet de BAYSER.

200 / 300 €



. 47

**Léon Georges CALVES (1848-1923)**

*Paysan et chevaux de trait.*

Aquarelle signée en bas à droite.  
46,5 x 36 cm.  
Beau cadre XIXe en bois et stuc doré.

300 / 500 €





48



49



50

. 48

**Ecole flamande XVIIe**  
***Concert galant.***

Huile sur cuivre.  
23 x 18,5 cm.

Expert René MILLET.

200 / 300 €

. 49

**Ecole XVIIIe**  
***Sainte-Anne, la Vierge et l'Enfant.***

Huile sur cuivre.  
23 x 18 cm.

(usures et restaurations).

200 / 300 €

. 50

**Ecole française XVIIIe, atelier**  
**d'Hubert ROBERT (1733-1808)**

***Le pêcheur près des chutes d'eau.***

Huile sur toile.

41 x 33 cm.

(rentoilage et restaurations).

Expert René MILLET.

1000 / 1500 €



51

. 51

**Ecole française XVIIIe**  
***Portrait de consul.***

Huile sur toile marouflée sur panneau portant les inscriptions suivantes dans la partie supérieure : « Consul en 1725 » et « Agé de 40 ans ».  
82 x 65 cm.

300 / 400 €



52

. 52

**Ecole de l'Europe de l'Est, XIXe**  
***Vierge à l'Enfant.***

Huile sur panneau.  
14,5 x 11,5 cm.  
Expert René MILLET.

200 / 300 €



53

. 53

**Ecole XVIIIe**  
***Le Pardon de la femme adultère.***

Huile sur toile.  
42 x 32,5 cm.  
(nombreuses restaurations).

200 / 300 €



. 54

**Ecole française, début XIXe**

*Famille de bergers avec leur troupeau près d'un village.*

Huile sur toile.

97 x 135 cm.

(légers accidents et restaurations).

Expert René MILLET.

1000 / 1500 €

. 55

**Ecole française XIXe, d'après Rosa BONHEUR (1822-1899)**

*Scène de labour.*

Huile sur toile.

65,5 x 131 cm.

300 / 400 €



. 56

**Auguste Jean Baptiste VINCHON  
(1787-1855)**

***Ensemble de trois oeuvres:***

- Guerrier nu brandissant son glaive.  
Huile sur toile sans châssis, signée  
Vinchon au dos. 32,5 x 32,5 cm. (petits  
manques).
- Homme d'église donnant l'Extrême-  
Onction à une jeune femme allongée.  
Huile sur papier. 25,5 x 33,5 cm.
- Religieuses dans l'escalier. Huile sur  
papier signée Vinchon au dos. 39 x 27,5 cm.  
(inachevée).

200 / 300 €



. 57

**Ecole flamande fin XIXe-début XXe  
*Corbeille de fleurs sur un entablement.***

Huile sur toile.  
98 x 71 cm.  
(petits manques).  
Expert René MILLET.

300 / 400 €

. 58

**Ecole flamande XIXe  
*Vase de fleurs sur un entablement.***

Huile sur toile.  
64,5 x 50 cm.  
Expert René MILLET.

300 / 400 €





59



60



61



62

. 59

**Alfred Arthur BRUNEL DE NEUVILLE (1852-1941)**

*Nature morte aux chats et aux huîtres.*

Huile sur panneau signée en bas à gauche.  
24 x 32,5 cm.

500 / 600 €

. 60

**Marguerite-Zéolide LECRAN (1819-1893)**

*Portrait de jeune femme.*

Huile sur toile à vue ovale signée en haut à gauche et datée 1877.  
73 x 60 cm.

(légère restauration).

400 / 500 €

. 61

**Ecole napolitaine XIXe**  
*Famille dans un paysage montagneux.*

Huile sur toile portant une signature effacée en bas à droite.  
46 x 37 cm.

300 / 400 €

. 62

**Max GILLARD (XIXe)**  
*Nature morte à l'oiseau.*

Huile sur toile signée en bas à droite et datée 1872.  
73 x 60 cm.  
(deux restaurations).

200 / 300 €



63



64



65



66

. 63

**Frederic EDE (1865-1913)**  
*Basse-cour animée.*

Huile sur toile.  
60 x 74 cm.

300 / 500 €

. 64

**Georg SCHMITZ (1851-1917)**  
*Le Chat.*

*Paysage d'hiver au moulin.*  
Huile sur panneau signée en  
bas à gauche, située Hamburg  
et datée 1906.  
11,5 x 23,5 cm.

150 / 200 €

. 65

**Adèle de La PORTE (XIXe)**  
*Le Chat.*

Huile sur toile signée en bas à  
gauche.  
22 x 27 cm.  
(petits accidents et  
restaurations).

100 / 150 €

. 66

**Georges LAMBERT (XIXe)**  
*Barque de pêcheur au couchant.*

Huile sur toile signée en bas à  
droite et datée 1870.  
54,5 x 90 cm.  
(restaurations, à nettoyer).

300 / 400 €

. 67

## Chaîne de cou

en or gris à maille torsadée avec chaînette de sécurité.  
Poids brut : 14,9 gr. Longueur : 49 cm.

250 / 300 €

. 68

## Bracelet

en or jaune composé de sept ellipses imitant un cordage, reliées les unes aux autres.  
Poids : 120 gr. Longueur : 21 cm.

2000 / 2500 €

. 69

## Bracelet

en or jaune à mailles géométriques avec sa chaînette de sécurité.  
Poids : 36,7 gr. Longueur : 19 cm.

600 / 700 €

. 70

## Bague

en or jaune 750 millièmes, ornée d'un diamant solitaire de forme ronde demi-taille d'environ 1,20 ct, la monture à six griffes.  
Poids brut : 2 gr. TDD : 52,5.  
Expert cabinet PORTIER.

800 / 1000 €

. 71

## Chevalière

en or jaune ornée d'un blason à la couronne comtale.  
Poids : 17 gr. TDD : 57,5 cm.  
On y joint un tirage sur cire.

250 / 300 €

. 72

## Collier « tubogaz »

en or jaune 750 millièmes, centré d'une fleur ajourée pouvant former broche, ornée de 16 diamants dont le plus important d'environ 1,10 ct.  
Poids brut : 89 gr. Longueur du collier : 43 cm. Largeur de la fleur : 6 cm.  
Expert Cabinet PORTIER.

2000 / 3000 €

. 73

## Le ROY & Fils Montre de col

en or jaune, le remontoir à clé, le boîtier émaillé bleu orné d'éclats de roses.  
Le double-fond signé Le Roy et Fils Horlogers, Palais Royal 13 & 15 Galerie Montpensier à Paris.  
Vers 1900.  
Poids brut : 21 gr.

150 / 200 €

. 74

## Bague

en or jaune 750 millièmes centrée d'une émeraude rectangulaire dans un double entourage de diamants de taille brillant.  
Travail étranger.  
Poids brut : 10 gr. TDD : 49.  
Expert Cabinet PORTIER.

800 / 1200 €

. 75

## CHAUMET

### Pendentif collection « Lien »

en or jaune en forme de coeur retenu par un double lien serti de diamants. Cordon en soie de couleur noire avec fermoir en or.  
Poids brut : 13,8 gr.

250 / 300 €

. 76

## Pendentif panthère

en or jaune 750 millièmes, entièrement serti de diamants ronds et rubis de forme carrée. Travail étranger.  
Poids brut : 11,7 gr. H : 4,5 cm.  
Expert Cabinet PORTIER.

600 / 800 €

. 77

## Croix pendentif ajourée

en or gris 750 millièmes, entièrement sertie de diamants dont le plus important d'environ 0,85 ct.  
Poids brut : 17,8 gr. H : 7,5 cm.  
(manquent 3 diamants).  
Expert Cabinet PORTIER.

800 / 1200 €

. 78

## CABOCHON

### Bracelet rigide

en or jaune 750 millièmes, les extrémités ornées de têtes de panthère pavées de diamants ronds et rubis calibrés. Travail étranger numéroté 3335-2.  
Poids brut : 71,9 gr.  
(petits manques de diamants).  
Expert Cabinet PORTIER.

1800 / 2200 €

. 79

## Bague

en or jaune ornée d'une pièce de 20 francs or.  
Poids : 11 gr. TDD : 58,5.

180 / 220 €

. 80

## Paire de boucles d'oreilles cordiformes

en or jaune 750 millièmes, ornées au centre d'un pavage de rubis calibrés sertis invisibles dans un entourage de petits diamants. Travail étranger.  
Poids brut : 12,3 gr.  
(système pour oreilles percées).  
Expert Cabinet PORTIER.

400 / 600 €

. 81

## Broche

en or jaune 750 millièmes figurant un crabe articulé pavé de rubis calibrés et de diamants ronds. Travail étranger.  
Poids brut : 22,2 gr. Largeur : 5,5 cm.  
Expert Cabinet PORTIER.

400 / 600 €

. 82

## Pendentif « scarabée »

en or jaune le corps pavé de nombreux petits diamants et les yeux en rubis.  
Poids brut : 14,6 gr.

250 / 300 €

. 83

## Bracelet

en or jaune à mailles annulaires, chaînette de sécurité.  
Poids : 24,3 gr.

400 / 450 €





87



86



85



88



84



91



92



89



90

. 84

**MOERIS**

**Montre bracelet de dame**

en or jaune et gris. Le boîtier rectangulaire à remontoir manuel et le bracelet souple réglable. Première moitié XXe. Poids brut : 19,7 gr.

200 / 300 €

. 85

**Le ROY & Fils**

**Montre de dame**

en or jaune, le boîtier circulaire ouvrant par un petit couvercle orné de nombreux diamants, démasquant le cadran. Bracelet articulé. Poids brut : 65,5 gr. (accident au bracelet et verre à remonter).

600 / 800 €

. 86

**CARTIER**

**Montre bracelet de dame**

en argent doré modèle Must, le remontoir en cabochon saphir, le mouvement à quartz. Bracelet d'origine.

200 / 300 €

. 87

**Boîte de forme rectangulaire légèrement cintrée**

en or jaune finement ciselé, à décor de rinceaux feuillagés et entrelacs. Maître-orfèvre JFV. XIXe. Poids : 105,5 gr.

1800 / 2200 €

. 88

**CHANEL, modèle J12**

**Montre de dame**

en céramique blanche et métal doré. Le tour de lunette tournant unidirectionnel. Le mouvement à quartz. Signée et numérotée DL007L. Expert Cabinet PORTIER.

600 / 800 €

. 89

**CHAUMET**

**Montre de dame**

en or jaune et diamants, modèle KHEISIS, mouvement à quartz. Les heures du cadran matérialisées par des petits diamants. Bracelet articulé en or avec double boucle déployante en or signée Chaumet. Le boîtier numéroté 11K1442s. Poids brut : 96,6 gr.

1800 / 2000 €

. 90

**OMEGA**

**Montre bracelet de dame**

en or gris, le boîtier circulaire, le remontoir en forme de molette placé à 9 heures, le bracelet articulé orné de dix diamants en chute (le plus gros d'environ 0,15 ct). Poids brut : 29,8 gr.

500 / 800 €

. 93

**Yad**

en argent à décor d'un enfant, d'un aigle et d'une maggen David, poinçons à déchiffrer. Poids : 85 gr. Longueur : 34 cm. (petit enfoncement).

150 / 200 €

. 91

**OMEGA**

**Montre bracelet d'homme**

en or jaune, à remontoir manuel, le cadran signé « OMEGA automatic ». Poids brut : 45,1 gr. Bracelet postérieur.

300 / 400 €

. 92

**OLYMPIC**

**Montre bracelet d'homme**

en or jaune, le cadran circulaire avec chronomètre.

Vers 1950.

Poids brut : 45,8 gr.

Bracelet postérieur.

150 / 200 €



## CÉRAMIQUES & POTS À PHARMACIE



. 94

**NEVERS, XVIII<sup>e</sup>**

**Quarante-huit carreaux**

de faïence polychrome figurant des  
petits métiers.

Dimensions d'un carreau : 13 x 13 cm.  
(éclats et certains accidentés).

400 / 600 €



. 95

**ITALIE DU SUD ou SICILE, XIX<sup>e</sup>**

**Grand plat**

en faïence polychrome à décor d'un  
paysage méditerranéen sur le bassin et  
de guirlandes annelées sur le marli.

Diam : 45,5 cm.

200 / 300 €

**EXPERTS POUR TOUTES LES CÉRAMIQUES**

*Camille Leprince et Maison Vandermersch.*

Exceptés les lots 96, 97 et 98.



. 96

**PARIS, XIX<sup>e</sup>**

**Pendule cartel et son socle**  
 en porcelaine polychrome à  
 décor de fleurs sur fond vert.  
 Style rocaille, XIX<sup>e</sup>.  
 H: 38 x 26 x 18 cm.

150 / 200 €

. 97

**JAPON, SATSUMA vers 1900**

**Vase ovoïde**  
 en faïence à décor de scène  
 animée supporté par un lion  
 de Fô.  
 H: 31 cm.  
 (pattes arrières restaurées).

80 / 120 €

. 98

**JAPON, début XX<sup>e</sup>**

**Paire de vases**  
 en porcelaine à décor de  
 paysages polychromes.  
 Signature rouge au revers.  
 H: 20 cm.  
 (léger éclat au col pour l'un).

300 / 400 €





99



100

. 99

**ITALIE, Montelupo**

**Chevrette**

à décor polychrome d'un phylactère se détachant sur un fond orné de larges palmes fleuries et portant l'inscription pharmaceutique: « SY SSTID COST ».  
H: 25,5 cm.

1200 / 1500 €

. 100

**ITALIE, Ligurie, XVIIe**

**Chevrette**

décorée en camaïeu bleu de guirlandes feuillagées et fleuries, portant l'inscription pharmaceutique: « S. SUR DRETOS ».  
H: 20 cm.  
(éclats au col et au pied).

500 / 800 €



. 101

**ITALIE, Castelli ou Naples, XVIIe**

**Paire de chevrettes**

à décor polychrome de larges armoiries surmontées d'un heaume et cernées de palmes et feuillages.  
H: 22 cm.  
(égrenures et craquelures).

1200 / 1500 €



102

103

104



105



106

107

108

109

. 102

**ITALIE, Nove di Bassano, XVIIIe**  
**Pot à piédouche**

à décor polychrome d'un cartouche formé de feuillages fleuris et portant l'inscription pharmaceutique : « UNG. DIVERSIRIO ASTORI » (inscription traduite : « Onguents divers de Thrace » ?).  
H: 15,5 cm.

300 / 400 €

. 103

**ITALIE, Vénétie, XVIIe**  
**Albarelo**

à décor polychrome d'un cartouche rectangulaire orné d'une inscription se détachant sur un fond feuillagé en camaïeu bleu.

H: 20,5 cm  
(fêlure et petits éclats).

300 / 400 €

. 104

**ITALIE DU SUD, XVIIIe**  
**Bouteille**

à décor polychrome sur une face d'armoiries surmontées d'un heaume et sur l'autre d'un phylactère. Filets sur le col et la base.  
H: 23,5 cm.

400 / 600 €

. 105

**NAPLES, XIXe**  
**Paire d'albarelli**

décorés en camaïeu bleu de paysages tournants et d'un cartouche couronné portant l'inscription « CHA-RI-TAS », datés 1734.

H: 23,5 cm.  
(restaurations pour l'un).

300 / 500 €

. 106

**ESPAGNE, Catalogne, XVIIIe**

**Petit albarello**

décoré en camaïeu bleu d'un phylactère se détachant sur un fond orné de bateaux et de rochers fleuris, portant l'inscription : « R. JALAPOE » (inscription traduite : « Racine de jalap »).

H: 13 cm.

Pour des modèles comparables, voir : Rudolf E.A. Drey, Apothecary Jars, 1978, p. 149, n° 76A à 76D.

150 / 250 €

. 107

**ESPAGNE, Talavera, XVIIIe**

**Deux albarelli cintrés**

de forme arrondie décorés en camaïeu bleu d'aigles bicéphales surmontés d'une couronne royale.

H: 19 cm.

(léger manque d'émail).

Modèle comparable : Madrid, musée de la Pharmacie Hispanique (voir : Rudolf E.A. Drey, Apothecary Jars, p. 147, n°75A).

500 / 600 €

. 108

**ESPAGNE, Catalogne, XVIIIe**

**Petit albarello**

décoré en camaïeu bleu d'un phylactère se détachant sur un fond orné de bateaux et d'un village et portant l'inscription : « N. NOBILIS ».

H: 14 cm.

Pour des modèles comparables, voir : Rudolf E.A. Drey, Apothecary Jars, 1978, p. 149, n° 76A à 76D.

150 / 250 €

. 109

**ESPAGNE, Catalogne, XVIIIe**

**Deux albarelli cintrés**

décorés en camaïeu bleu d'un phylactère se détachant sur un fond orné de bateaux, village et rochers fleuris.

Portent les inscriptions en violet de manganèse : « THUS » et « P. OPII ». (inscriptions traduites : « Résine » et « Pilules d'opium »).

H: 24 cm.

Pour des modèles comparables, voir : Rudolf E.A. Drey, Apothecary Jars, 1978, p. 149, n° 76A à 76D.

500 / 700 €



110

. 110

**HOLLANDE, XVIIIe**

**Grand pot**

décoré en camaïeu bleu d'un cartouche cerné de volutes, de paons et de mascarons fleuris. Porte l'inscription pharmaceutique : « C. ROSARUM PALLIDA » (inscription traduite : « Cire de rose pâle »).

H: 29 cm.  
(éclats).

500 / 700 €

. 111

**MIDI DE LA FRANCE, XVIIIe**

**Deux pots**

à décor polychrome de cartouches cernés de pointillés et de guirlande fleuries, portant l'inscription pharmaceutique : « ONG. POPULEU » et « EXT. DARMOIS » (inscriptions traduites : « Onguent populéum » et « Extrait d'armoise »?).

H: 21,5 cm.  
(égrenures).

300 / 400 €



111

112

113

. 112

**BORDEAUX, XVIIIe**

**Pot piriforme à piédouche**

décoré d'une guirlande feuillagée et de l'inscription pharmaceutique : « CONF. ABSIUT ».

H: 22,5 cm.

500 / 600 €

. 113

**MONTPELLIER, XVIIe**

**Chevrette**

décorée d'une inscription pharmaceutique en bleu et violet de manganèse : « S ROSARUM. SQ » dans un phylactère cerné de fruits, volutes et feuillages. (inscriptions traduites : « Sirop de rose »).

H: 22 cm.

800 / 1200 €

. 114

**NEVERS, début XVIIIe**

**Deux pots cintrés à piédouche**

décorés en camaïeu bleu d'inscriptions pharmaceutiques : « E. DIASCORDIU » et « NEAPOLITANU » dans des cartouches formés de volutes feuillagées, et sur l'arrière de larges branchages fleuris. (inscriptions traduites : « Eau purgative de germandrée » et « Onguent de Naples »).

H: 24 cm.

(égrenures).

800 / 1200 €



114



. 115

**NEVERS, début XVIIIe**  
**Chevrette**

décorée en camaïeu bleu de lambrequins fleuris et d'un cartouche cerné de têtes d'angelots et de volutes fleuries. Porte l'inscription pharmaceutique : « M. ROSATUM » (inscription traduite : « Miel de roses »). H : 26 cm. (égrenures).

Modèles comparables : Paris, musée des Arts décoratifs (voir : J. Fréal, Les pots d'apothicaire en France du XVIIe au XIXe siècle, 1982, p. 105) et Nevers, musée de la Faïence, inv. NF 121.

800 / 1 200 €

. 116

**NEVERS, XVIIe**  
**Pilulier à piedouche**

décoré en camaïeu bleu d'un cartouche cerné de branchages fleuris. H : 21 cm.

250 / 350 €

. 117

**NEVERS, XVIIe**  
**Chevrette à piedouche**

décoré en camaïeu bleu d'un cartouche cerné de branchages fleuris. H : 22 cm. (légère fêlure).

300 / 400 €



115



. 118

**NEVERS, début XVIIIe**  
**Deux chevrettes**

à décor en camaïeu bleu de cartouches fleuris et des inscriptions pharmaceutiques : « S-PAPAV.R. » et « S-ABSINT. » (inscriptions traduites : « Sirop de pavot » et « Sirop d'absinthe »).  
H: 30 cm.  
(pieds restaurés).

800 / 1200 €

. 120

**NEVERS, XVIIIe**  
**Paire de grands pots**

décorés en camaïeu bleu de cartouches cernés de branchages fleuris et d'inscriptions pharmaceutiques : « CAMPBRE PURIFIE » et « ANTIMOINE PULVERISE » (inscriptions traduites : « Camphre purifié » et « Antimoine pulvérisé »).  
H: 31,5 cm.  
(éclats visibles).

800 / 200 €

. 122

**PARIS, début XVIIIe**  
**Petit pot**

décoré en bleu et ocre de lambrequins, cornes fleuries et godrons.  
H: 10,5 cm.  
Porte l'étiquette « Meslier Faiencier à Paris ».

500 / 600 €

. 119

**ROUEN, XVIIIe**  
**Deux pots couverts à piédouche**

décor en camaïeu bleu d'inscriptions pharmaceutiques : « R. GENTIANE » et « CORRIANDE » dans des cartouches cernés de feuillages et de volutes. (inscriptions traduites : « Racine de gentiane » et « Coriandre »).  
H: 28 cm.  
(éclats).

800 / 1200 €

. 121

**NIVERNAIS, XVIIIe**  
**Deux pots droits**

décorés en camaïeu bleu d'inscriptions pharmaceutiques : « ONGT POPULEAU » et « MIEL JAUNE » dans un cartouche cerné de feuillages fleuris. (inscriptions traduites : « Onguent populéum » et « Miel jaune »).  
H: 23 cm.  
(égrenures).

500 / 600 €



122



. 123

**ROUEN, XVIII<sup>e</sup>**

**Deux petits piluliers couverts**

décorés en camaïeu bleu d'un cartouche cerné de branchages fleuris, coquilles et filets, et portant les inscriptions pharmaceutiques: « EXT: HELENII » et « EXT: DE VALERIANO » (inscriptions traduites: « Extrait d'aunée » et « Extrait de valériane »).

H: 17 cm.

600 / 800 €

. 124

**ROUEN, XVIII<sup>e</sup>**

**Deux piluliers**

décorés en camaïeu bleu d'un cartouche cerné de coquilles et de guirlandes fleuries et portant les inscriptions: « EXT. FUMAR » et « PIL. HISTERICAE » (inscriptions traduites: « Extrait de fumeterre » et « Pilules d'eau hystérique »).

H: 17 cm.

400 / 500 €

. 125

**EST DE LA FRANCE, XVIII<sup>e</sup>**

**Deux pots droits à piedouche**

décorés en camaïeu rose d'inscriptions pharmaceutiques: « MEL. NARBONEN » et « CONFEC. DE-HAM » dans des cartouches rectangulaires flanqués de postes et ornés d'une frise de postes, feuillages et peignés. (inscriptions traduites: « Miel de Narbonne » et « Conserve de hamamélis »).

H: 24 cm.

(fêlures aux deux).

300 / 500 €

. 126

**ROUEN, XVIII<sup>e</sup>**

**Chevrette**

décorée en camaïeu bleu de guirlandes et d'une inscription pharmaceutique: « (O). DE CRAPOUX » dans une réserve cernée de feuillages.

H: 23 cm.

600 / 800 €



126



. 127

**Attribué à STRASBOURG, XVIIIe**  
**Paire de chevrettes**

à décor polychrome de cartouches formés d'un entrelacs de serpents, filet pourpre sur les bords. Porte l'inscription pharmaceutique : « O. LILIOR. A » et « O. ANETH ».

H: 19,5 cm.

(éclats et craquelures à la base, une anse restaurée).

Modèle similaire (désigné comme Strasbourg) : Nancy, musée lorrain (voir : J. Fréal, Les pots d'apothicaire en France du XVIe au XIXe siècle, 1982, p. 220).

1600 / 1800 €

. 128

**STRASBOURG, XVIIIe**

**Pot droit**

à décor polychrome d'un cartouche formé de volutes fleuries et portant l'inscription pharmaceutique : « UNGT: AEGYPTIAC: » (inscription traduite : « Onguent égyptien pour les ulcères »).

H: 15 cm.

(égrenures).

Bibliographie : P. Feder, Images de la pharmacie en Alsace, 1964.

400 / 500 €

. 129

**STRASBOURG, XVIIIe**

**Chevrette**

à décor polychrome d'un cartouche formé de volutes fleuries et portant l'inscription pharmaceutique en bleu : « SYR: CORT: o: RANT » (inscriptions traduites : « Sirop d'écorce d'orange »?).

H: 21 cm.

(égrenures).

Bibliographie : P. Feder, Images de la pharmacie en Alsace, 1964.

500 / 600 €

. 130

**STRASBOURG, XVIIIe**

**Chevrette**

à décor polychrome d'un cartouche formé de volutes fleuries et portant l'inscription pharmaceutique en bleu : « SYR: CORT: PERUV ».

H: 21 cm.

(un éclat au col).

Bibliographie : P. Feder, Images de la pharmacie en Alsace, 1964. (inscription traduite : « Sirop de Cortex Péruvianus »)

500 / 600 €

. 131

**Attribué à PARIS, XVIIIe**

**Quatre pots couverts**

à décor bleu et violet de manganèse d'un cartouche cerné de guirlandes fleuries, et portant les inscriptions pharmaceutiques : « PILULOE / BECHERI », « HYDRAG: HELVETII », « UNGUENTUM / NEAPOLITAN » et « EXTRACT: CHICHOR » (inscriptions traduites : « Pilules béchiques », « Hydragogues helvétiques », « Onguent de Naples » et « Extrait de chicorée »).

H: 18 cm et 24 cm.

(boutons de préhension manquants et éclats).

500 / 700 €

131



## SCULPTURES & OBJETS D'ART



132



133



134

. 132

**BIRMANIE, XVII-XVIIIe**

*Mendiant birmane*

en grès polychrome.

H: 49 cm.

400 / 600 €

. 133

**Ecole française XIXe d'après  
MICHEL-ANGE**

*Moïse et les Tables.*

Sculpture en bronze patiné portant la signature F. BARBEDIENNE Fondateur, et un cachet de réduction mécanique A. COLAS.

H: 42 cm.

600 / 800 €

. 134

**François RUDE (1784-1855)**

*Le Chant du Départ.*

Sculpture en bronze représentant un visage expressif d'homme barbu d'après l'oeuvre monumentale de l'artiste pour l'Arc de Triomphe. Socle en bronze.

H. de la sculpture : 33,5 cm ;

H. totale : 47,5 cm.

(légère usure de patine au sommet de la tête).

300 / 400 €

. 135

**Travail ancien**

*Ange*

en pied en bois sculpté formant torchère.

Sculpture présentée sur un socle.

H: 107 cm.

(nombreux accidents, manques et travaux de vers).

300 / 400 €







. 136

**Emile Louis PICAULT (1833-1915)**

**Buste de Bonaparte.**

Sculpture en bronze patiné sur son socle en marbre.

H. de la sculpture : 14 cm.

H. totale : 22,5 cm.

200 / 300 €



. 137

**Pot couvert**

en porcelaine blanche agrémentée d'une multitude de petites corolles et orné d'une monture en bronze ciselé à décor feuillagé; la prise du couvercle en forme de bouquet de fleurs.

Travail XIXe résultant probablement d'un assemblage.

H: 27 x 26 x 15 cm.

300 / 500 €



. 138

**Alfred JACQUEMART (1824-1896)**

**Chiens de meute de l'équipage de chasse à courre de Napoléon III.**

Sculpture en bronze patiné.

H: 20,5 x 23 x 9,3 cm.

400 / 600 €



. 139

**Ecole française début XVIIIe**

**Christ**

en bois sculpté fixé sur une croix en noyer.

L'ensemble présenté dans un cadre en bois sculpté et doré d'époque.

Dimensions du Christ : 45 x 30 cm.

Dimensions du cadre : 103 x 71 cm.

(petits manques notamment aux doigts et au pézizonium du Christ, croix postérieure).

Accompagné de documents anciens attestant de sa présence dans divers inventaires ou vente aux enchères publiques.

Expert Michel RULLIER.

800 / 1000 €



. 140

**Cartel**

de forme mouvementée en bronze ciselé et doré, à décor de roses et feuillages, signé Henri PICARD. Le cadran et le mouvement signés RAINGO Frères à Paris. Style Rocaille, époque Napoléon III. H: 40 cm.

1000 / 1200 €



. 141

**Crucifix**

en ivoire sculpté et ciselé. XIXe. H. du Christ : 18,5 cm. Cadre en bois sculpté et doré d'époque Régence. 54 x 37 cm.

300 / 400 €





. 142

**Important cartel et sa console**

en marqueterie d'écaille, de laiton, de nacre et de corne teintée. Riche ornementation de bronzes ciselés et dorés tels que figure allégorique ailée à la corne d'abondance, masque de satyre, chutes d'angles, coquilles et char mythologique jaillissant de l'eau. Le cadran circulaire signé GOSSELIN à Paris, aux heures en chiffres romains inscrits sur les pastilles émaillées. La console à décor de vagues, fleurs et feuillages.

Style Louis XIV.

H: 136 x 48 x 25 cm.

(parties anciennes, transformations et restaurations).

6000 / 8000 €





143



145



144

. 143

**Crucifix**

en ivoire sculpté et ciselé.

XIXe.

H. du Christ : 23 cm.

(gerces et manques aux doigts de la main gauche).

Cadre XVIIIe en bois sculpté et doré. 56 x 38 cm.

200 / 300 €

. 144

**Pendule cartel**

en marqueterie dite Boule d'écaille et de laiton. Riche

ornementation de bronzes ciselés et dorés tels que

pots à feu, panier fleuri, chutes d'angles, angelots et

bustes féminins. Le cadran circulaire aux heures en

chiffres romains inscrits sur des pastilles émaillées.

Epoque Napoléon III.

H : 62 x 48 x 24 cm.

(incomplet et à restaurer).

Expert Michel RULLIER.

400 / 600 €

. 145

**Crucifix**

en ivoire sculpté et ciselé dans son

cadre d'époque en bois doré.

XIXe.

H. du Christ : 27,5 cm.

Dimensions du cadre : 60 x 42 cm.

300 / 400 €

. 146

**Pendule portique**

en albâtre et bronze ciselé et doré, à décor de chapiteaux corinthiens, frises de fleurs et palmettes stylisées. Le cadran circulaire intégré au balancier, les heures en chiffres arabes inscrits sur des petites pastilles émaillées. Epoque Restauration.  
H: 57 x 29 x 10 cm.  
(petits éclats au sommet des colonnes et manquent deux pastilles émaillées au cadran)

200 / 300 €



. 147

**Ecole française XIXe**

**Crucifix**

en ivoire sculpté, présenté sous une chasse vitrée en bois doré en forme d'ogive. Dimensions de la chasse : 51 x 31 cm. H. du Christ : 15 cm.

200 / 300 €



. 148

**Importante garniture de cheminée**

en régule patiné, marbre griotte et bronze doré. La pendule surmontée d'une sculpture en régule d'Auguste MOREAU (1834-1917) intitulé Le Char de Printemps. Le cadran circulaire signé PISSOT à Nantes. La paire de candélabres à cinq bras de lumière feuillagés de style rocaille.  
H. de la pendule : 77 cm.  
H. des candélabres : 82,5 cm.  
(petits accidents et manques).

200 / 300 €



149



150



151



152

. 149

**Série de six appliques**

en bronze patiné à un bras de lumière, de forme potence, soulignées par un arceau feuillagé. Style Néogothique. Fixation double en forme de quadrilobe.

Fin XIXe.  
H: 60 cm.

800 / 1200 €

. 150

**Série de quatre appliques**

en bronze ciselé et doré, à deux bras de lumière, à décor de feuilles de chêne et noeuds de rubans.

Style Louis XVI, vers 1900.  
H: 37 cm.

100 / 120 €

. 151

**Encrier rectangulaire**

en marqueterie dite Boule d'écaille et de laiton, les angles ornés de figures en bronze. La partie supérieure séparée en deux godets, vide-poches et plumier. Epoque Napoléon III.  
H: 10 x 35 x 24 cm.  
(petits accidents et manques).

200 / 300 €

. 152

**Coffret à bijoux**

en placage de palissandre et filets de laiton. L'intérieur à compartiments amovibles et tiroir secret. Signé sur la serrure « J. NEEDS 128 Piccadilly Late J. BP. AMAH 124 Piccadilly ». Le couvercle portant également le nom du propriétaire « C. WAIT » gravé dans un cartouche en laiton étoilé. Travail anglais, XIXe.  
H: 17 x 34,5 x 24 cm.

300 / 400 €



. 153

**Théodolite**

en bronze ou laiton comprenant un pied central, un niveau à bulle et une lunette de visée. Signé BOUCART, 35 Quai de l'Horloge à Paris. Présenté dans son coffret de transport en noyer. Début XIXe.  
H: 25 x 38 x 17,5 cm.

600 / 800 €

. 154

**Pantomètre ou équerre à pignon**

en bronze ou laiton avec boussole intégrée dans la partie supérieure et graduation dans la partie inférieure. Présenté avec son coffret en bois portant l'inscription W.P.OSTROWSKI, Horloger constructeur diplômé 6 rue d'Alger et rue de Naples... XIXe.  
H: 19,5 x 10 cm.

50 / 80 €

. 155

**Tachéomètre autoréducteur**

en laiton avec niveau à bulle intégré et lunette de visée. Socle portant l'inscription « Société des lunetiers constructeurs- Paris, autoréducteur de J. B BLANC, ingénieur à Limoges ». Présenté dans son coffret de transport. XIXe.  
H: 21 x 18 cm.

400 / 500 €

. 156

**Niveau d'eau d'arpentage**

en cuivre composé de trois éléments tubulaires et de deux flacons communicants. Présenté dans son coffret en chêne. XIXe.  
Longueur: 116 cm.

150 / 200 €

. 157

**Niveau d'eau d'arpentage**

en cuivre composé de trois éléments tubulaires et de deux flacons communicants, articulation par genou à coquilles. Présenté dans son coffret en sapin. XIXe.  
Longueur: 119 cm. (petite fente).

150 / 200 €



156

157





. 158

**Importante lampe à pétrole**

en porcelaine bleue de four rehaussée de riches rinceaux dorés, monture en bronze et ornementation de rang de perles. Fin XIXe.

H. totale avec verre de lampe : 85 cm.

(légères usures de dorures).

150 / 200 €



. 159

**Centre de table**

composé de trois coupes et d'un pot en faïence fine. La monture en bronze à décor de feuillages reposant sur trois pieds griffes. Signature DOMINIC.

XXe.

H : 39,5 cm.

300 / 400 €



. 160

**BACCARAT, XIXe**

**Importante lampe à pétrole** en cristal moulé.

H : 64 cm.

(très légers éclats aux jonctions du fût).

150 / 200 €



. 161

**Petit cabinet**

en placage d'acajou ouvrant par deux vantaux démasquant huit tiroirs et une petite porte flanquée de deux colonnes dont une escamotable dissimulant quatre secrets. La partie centrale contenant un caisson amovible démasquant trois secrets. Plateau de marbre gris Sainte-Anne.

Epoque Restauration.

H : 37,5 x 44 x 29 cm.

(petits accidents et manques).

300 / 400 €



. 162

**Pendule « Lyre »**

en bois marqueté de rinceaux feuillagés, le balancier en bronze à décor de cercles concentriques centrés d'une fleurette et flanqués de deux cols de cygnes.

Epoque Restauration.

H: 57 cm.

(marqueterie insolée, petits accidents et manques).

200 / 300 €

. 163

**Pendule cage**

en bronze doré et verre biseauté, les montants à décor de cannelures et feuillages, le cadran circulaire signé DESURY Orfèvre à St Brieuc. Balancier au mercure.

Vers 1900.

H: 31 x 19 x 13,5 cm.

200 / 300 €



. 164

**NORMANDIE, fin XVIIIe**

**Coffre de mariage**

en bois laqué polychrome à décor d'oiseaux et de jetées de fleurs.

H: 28 x 64 x 33 cm.

200 / 300 €

. 165

**Plaque de cheminée**

chantournée en fonte à décor de blason couronné flanqué de feuillages.

XVIIIe.

70 x 84 cm.

(rouillée).

200 / 300 €



. 166

**Miroir de forme mouvementée**

en marqueterie d'écaille et de laiton à décor de feuillages stylisés, le pourtour intérieur souligné d'une frise en bronze et sommé d'un masque de satyre.

Style Louis XIV, époque Napoléon III.

56 x 43 cm.

(miroir légèrement piqué).

200 / 300 €



. 167

**Paire de chaises**

en hêtre mouluré et sculpté, le dossier légèrement mouvementé orné de feuillages stylisés, la ceinture chantournée à décor de coquilles, le piétement légèrement cambré terminé par un enroulement, l'entretoise en x, fond de canne.

Epoque Louis XV.

H: 93 x 40 x 48 cm.

(accidents au cannage et restaurations).

200 / 300 €



. 168

**Commode à façade et côtés galbés**

en marqueterie de bois exotiques à décor principal de paysage dans un cartouche flanqué de treillages. Elle ouvre par deux tiroirs sans traverse, les montants saillants et les pieds cambrés. Ornementation de bronzes ciselés et dorés tels que chutes d'angles, entrées de serrure, poignées de tirage et sabots. Plateau de marbre.

Style Louis XV, début XXe.

H: 90 x 105 x 53 cm.

(un coin du marbre restauré).

600 / 800 €



. 169

**Fauteuil d'aisance**

en hêtre mouluré et sculpté, le dossier légèrement violonné orné de fleurettes, les accotoirs à manchettes garnis de cuir, la console en coup de fouet, l'assise cannée, la ceinture chantournée et sculptée de fleurettes, l'ensemble reposant sur quatre pieds légèrement cambrés.

Epoque Louis XV.

H: 98 x 48 x 58 cm.

(restaurations).

150 / 200 €



170



173

. 170

**Buffet**

en chêne mouluré et sculpté ouvrant par deux portes à décor de fleurs stylisées et masques d'angelots. Parties anciennes et transformations. H: 179 x 144 x 54 cm. (accidents et manques, restaurations).

200 / 300 €

. 171

**Mobilier de salle à manger**

en chêne et noyer sculptés, à haut dossier à décor de blason aux armoiries comtales flanquées de deux lions; les montants en colonnes torsées, les accotoirs à larges manchettes, les consoles sculptées de gueules d'animaux, les dés de raccordement ornés de fleurettes. Entretoises tournées. Style Renaissance, fin XIXe. H: 140 x 65 x 70 cm.

200 / 300 €

. 172

**Importante paire de fauteuils**

en chêne et noyer sculptés, à haut dossier à décor de blason aux armoiries comtales flanquées de deux lions; les montants en colonnes torsées, les accotoirs à larges manchettes, les consoles sculptées de gueules d'animaux, les dés de raccordement ornés de fleurettes. Entretoises tournées. Style Renaissance, fin XIXe. H: 140 x 65 x 70 cm.

300 / 400 €

. 173

**Armoire**

en noyer mouluré et sculpté à riche décor incrusté de fleurs et d'oiseaux, ouvrant par deux portes et deux tiroirs. Travail de l'Est de la France, fin XVIIIe-début XIXe. H: 216 x 175 x 56 cm. (restaurations).

300 / 500 €



. 174

**Trumeau**

en bois mouluré et sculpté d'un rang de perles, la partie haute agrémentée d'une huile sur toile ancienne représentant un couple offrant des raisins à une jeune noire. La partie basse en miroir. Fin XVIIIe-début XIXe. 129 x 91 cm. (restaurations).

500 / 600 €



. 175

**Importante armoire**

en diverses essences de bois moulurées et sculptées, ouvrant par deux portes et trois tiroirs à décor de fleurs, feuillages et rosaces stylisées. La façade également ornée de disques de bronze et de roses des vents en intarsia.

Fin XVIIIe-début XIXe. H: 237 x 185 x 60 cm.

200 / 300 €



. 176

**Commode**

en noyer à façade et côtés galbés, ouvrant par trois tiroirs sur trois rangs, les montants saillants, la ceinture chantournée, l'ensemble reposant sur quatre pieds cambrés. Travail régional XVIIIe. H: 87 x 127 x 63 cm. (restaurations).

1500 / 2000 €



. 177

**Meuble d'entre-deux**

à façade et côtés galbés à marqueterie de jeu de cubes sans fond ouvrant par quatre tiroirs, les montants à pans coupés, la ceinture chantournée et le piétement cambré. Ornementation de bronze ciselé et doré tels que chutes d'angles, poignées de tirages et sabots. Plateau de marbre blanc.  
Style Transition, fin XIXe-début XXe.  
H: 105 x 43 x 84 cm.

400 / 600 €

. 178

**Commode à ressaut central**

en bois fruitier et incrustions, ouvrant par trois tiroirs en ceinture et deux portes en partie basse, les montants saillants à pans coupés, la partie supérieure à décor d'une frise de coeurs stylisés en bronze, le panneau central orné d'un cartouche au carquois et noeud de rubans. Plateau de marbre blanc.  
Style Transition, début XXe.  
H: 92,5 x 115 x 48 cm.  
(trou dans le marbre et légères ébréchures).

400 / 600 €

. 179

**Paire d'encoignures basses**

en marqueterie de bois exotiques ouvrant par deux portes à décor de losanges. Les montants droits ornés de cannelures simulées, le cul de lampe découpé et les pieds fuselés terminés par des petits sabots en bronze. Plateau de marbre blanc. Porte une estampille J. ERBS.  
Style Louis XVI, fin XIXe.  
H: 80 x 56,5 x 40 cm.  
(petits accidents et manques, trou rebouché pour un marbre).

300 / 400 €

. 180

**Bureau à cylindre**

en marqueterie de bois exotiques, à décor principal d'une scène à l'antique et d'un semis de fleurs de lys dans des encadrements de bois clairs. La partie supérieure ouvrant par trois tiroirs et un cylindre démasquant de nombreux petits tiroirs, le plateau coulissant formant écritoire, la ceinture ouvrant par cinq tiroirs et l'ensemble reposant sur quatre pieds gainé. Plateau de marbre.  
Style Louis XVI, fin XIXe-début XXe.  
H: 120,5 x 117 x 59 cm.

800 / 1200 €



. 181

**Importante glace**

rectangulaire en placage d'acajou, les montants à colonnes détachées, ornementation de bronze ciselé et doré à décor de fleurs et feuillages. Epoque Restauration. 182 x 134 cm. (léger accident au placage).

400 / 600 €



. 182

**Paire de fauteuils**

en acajou mouluré et sculpté, le dossier à décor de volutes et godrons stylisés, les accotoirs ornés de palmettes et dauphins. L'ensemble reposant sur quatre pieds sabre. XIXe.

H: 93 x 62 x 50 cm.

150 / 200 €



. 183

**Guéridon circulaire**

en placage d'acajou, la ceinture à décor d'une frise de palmettes dorées. Le piétement cambré terminé par des griffes en bronze reliées par une entretoise de forme échancrée. Plateau de marbre bleu turquin. Style Restauration, fin XIXe. H: 73 cm. Diam.: 79 cm. (restaurations).

300 / 400 €



. 184

**Chaise**

en bois exotique, le dossier légèrement renversé à décor de rinceaux de bois clairs et riche application de bronze doré à motif de couronnes et feuillages, reposant sur quatre pieds fuselés surmontés de chapiteaux ioniques. Style Empire, fin XIXe.

H: 87 x 40 x 46 cm.

80 / 100 €



. 185

**Importante glace**

en bois et stuc doré surmontée d'une couronne de lauriers et d'un noeud de rubans, les angles supérieurs échancrés ornés de feuillages stylisés, le pourtour intérieur souligné d'un rang de perles. Vers 1900. 220 x 135 cm. (petit manque au fronton et à l'angle inférieur droit).

400 / 600 €



. 186

**Travailleuse**

de section circulaire en placage de bois exotique, ouvrant par un couvercle et deux tiroirs. Le plateau à décor d'un paysage marqueté, les montants tripodes surmontés de femmes ailées en bronze à patine dorée. L'ensemble reposant sur trois pieds cambrés. Fin XIXe-début XXe. H: 84 cm. Diam.: 45 cm.

150 / 200 €



. 187

**Secrétaire**

en marqueterie de bois exotiques, la partie supérieure formant une niche ouvrant par deux vantaux concaves démasquant de multiples tiroirs. Le plateau coulissant formant écritoire. La partie basse présentant une porte en retrait flanquée de dix petits tiroirs. Riche décor marqueté de putti, femmes à l'antique et trophées aux instruments de musique. Ornementation de bronze soulignant le pourtour de la façade. Porte une estampille au revers J. ERBS. Style Louis XVI, fin XIXe-début XXe. H: 150 x 87 x 45 cm.

600 / 800 €

. 188

**Bureau demi-lune à gradin**

en marqueterie toutes faces de bois exotiques. La partie haute ouvrant par deux portes et quatre tiroirs, la ceinture ouvrant également par cinq tiroirs. L'ensemble reposant sur quatre pieds gainé ornés de filets de bois clairs et coiffés de sabots de bronze. Ornementation de bronze et laiton tels que galerie ajourée, entrées de serrures et chutes.

Style Louis XVI, fin XIXe-début XXe.

H: 98 x 139 x 66 cm.

800 / 1200 €







. 189

**Secrétaire droit**

en marqueterie de bois exotiques ouvrant par un tiroir, un abattant en partie haute et deux portes en partie basse. Les montants à pans coupés ornés de chutes d'angles en bronze doré. Décor d'une frise de vases et pichets sur le tiroir, trophée aux instruments de musique sur l'abattant et fleurs et feuillages sur les portes. Plateau de marbre gris.  
Epoque Louis XVI.  
H: 137 x 80 x 38 cm.  
(restaurations).

800 / 1200 €



. 190

**Petite table à ouvrage**

en marqueterie toutes faces de bois exotiques ouvrant par un abattant et un tiroir, décor de filets de bois clairs et sombres. Piétement fuselé à pans coupés et plateau de marbre portor. Style Louis XVI, début XIXe.  
H: 77,5 x 41 x 31.  
(ouverture difficile de l'abattant et des tiroirs).

150 / 200 €



. 191

**Bureau de pente**

en placage de bois exotique toutes faces à décor dit « d'ailes de papillons », ouvrant par un abattant démasquant quatre niches et tiroirs ainsi qu'un écrioire. Ornementation de bronzes dorés tels que entrées de serrure, poignées de tirage, chutes d'angles et sabots.  
Style Louis XV, XIXe.  
H: 98 x 95 x 50 cm.

700 / 800 €





. 192

**Chiffonnier**

en marqueterie de bois exotiques à décor de filets de bois clairs et sombres. La partie haute en doucine ouvrant par six tiroirs dont un formant secrétaire. Les montants à pans coupés. L'ensemble reposant sur quatre petits pieds cambrés. Plateau de marbre. Fin XIXe.

H: 143 x 70 x 38 cm.

(légers accidents et problèmes de fermeture pour le tiroir secrétaire).

150 / 200 €



. 193

**Enfilade**

en bois fruitier ouvrant par trois tiroirs en ceinture et quatre portes en partie basse. Les montants arrondis ornés de cannelures, l'ensemble reposant sur huit petits pieds cannelés et fuselés. Plateau de marbre blanc veiné gris.

Style Louis XVI, fin XVIIIe-début XIXe.

H: 96 x 200 x 61 cm.

(petits accidents et restaurations).

300 / 400 €



. 194

**Miroir**

en bois sculpté, laqué et doré, le fronton à décor de coquilles stylisées et fleurettes, le pourtour orné de rinceaux.

Italie, XIXe.

111 x 70 cm.

200 / 300 €

. 195

**Commode à ressaut central**

en marqueterie, ouvrant par trois tiroirs sur trois rangs, décor de filets de bois clairs et sombres. Poignées de tirages et entrées de serrures en bronze rapportées.

XIXe.

H: 80 x 117 x 62 cm.

1000 / 1500 €



. 196

**Important miroir à parecloses**  
en verre de Venise, à décor gravé  
de rinceaux et fleurs en relief.  
XIXe.  
150 x 100 cm.  
(petits accidents et manques).

300 / 400 €



. 197

**Vitrine rectangulaire à hauteur d'appui**  
en placage de bois noirci et filets de  
laiton, ouvrant par une porte vitrée, le  
plateau, la porte et la plinthe soulignés  
d'encadrements en bronze doré et laiton.  
Epoque Napoléon III.  
H: 108 x 61 x 34 cm.

400 / 600 €

. 198

**Table de milieu de forme ovale à ressaut**  
en placage de bois noirci et marqueterie  
de nacre et laiton, ouvrant par un  
 tiroir. Le plateau à décor d'un vase  
fleuri flanqué de colonnes, oiseaux  
fantastiques, serpents et rinceaux  
feuillagés. Les bordures soulignées  
d'encadrements en bronze doré.  
L'ensemble reposant sur quatre pieds  
fuselés et cannelés reliés par une  
entretroise en x centrée d'un pot couvert  
en bronze doré.  
Epoque Napoléon III.  
H: 77 x 140 x 80 cm.  
(restaurations).

500 / 600 €

. 199

**Secrétaire vitrine**  
en placage d'acajou, les montants à  
colonnes détachées, la partie supérieure  
ouvrant par une porte vitrée le plateau  
coulissant formant écritoire, la ceinture  
ouvrant par un tiroir et la ceinture  
inférieure par une porte. Plateau de  
marbre blanc.  
Style Empire, fin XIXe-début XXe.  
H: 145 x 79 x 46 cm.

300 / 400 €



. 200

**Importante vitrine d'angle**

en placage d'acajou, ouvrant par deux portes recouvertes de bronze à décor de rinceaux feuillagés; les montants à colonnes engagées reposant sur des petits pieds boule.

XIXe.

H: 209 x 130 x 90 cm.

(restaurations, une vitre fendue et un pied et à refixer).

200 / 300 €



. 201

**Paire de porte-torchères tripodes**

en bois sculpté et patiné à décor de feuillages, fleurs et volutes.

XXe.

H: 110 cm. Diam.: 50 cm.

(légers accidents).

300 / 400 €



. 202

**Encoignure haute**

en bois découpé et ajouré à décor de rosaces stylisées en incrustations de nacre. Niches ménagées dans la partie haute et dans la partie basse, la partie médiane ouvrant par une porte flanquée de quatre arcatures.

Travail de style orientaliste. Début XXe.

H: 183 x 77 x 54 cm.

(accidents et manques, porte à refixer).

150 / 200 €



. 203

**Bureau à gradin**

en bois découpé et ajouré à décor de rosaces stylisées en incrustations de nacre. La partie haute ornée d'une galerie et ouvrant par quatre tiroirs et une niche; une partie du plateau coulissante formant écritoire et démasquant un tiroir secret; la ceinture ouvrant également par trois tiroirs; l'ensemble reposant sur quatre pieds à pans coupés.

Travail de style orientaliste. Début XXe.

H: 122 x 106 x 65 cm.

(petits accidents).

300 / 400 €



. 204

**Secrétaire à pans coupés**

en placage de bois exotique et filets de bois clair. La partie supérieure en doucine coiffée d'un plateau de marbre, ouvrant par un abattant, un tiroir et une porte. Style Transition, fin XIXe. H: 129 x 72 x 41 cm. (légères fentes au placage).

150 / 200 €



. 205

**Guéridon circulaire**

en placage de bois clair, le piétement tripode sur roulettes réuni par une entretoise triangulaire. Ornementation à motifs de palmettes en bronze ciselé et doré. Plateau en marbre veiné. Style Empire, fin XIXe-début XXe. H: 80 cm. Diam: 92,5 cm.

200 / 300 €



. 206

**Semainier**

en marqueterie de bois exotiques, à décor floral ouvrant par sept tiroirs, les montants à pans coupés ornés de losanges et cannelures simulées, ornementation de bronze telles que chutes d'angles, entrées de serrures, sabots et cul de lampe. Plateau de marbre gris Sainte-Anne. Porte une estampille F. RIOU à deux reprises. Style Transition, vers 1900. H: 137 x 59 x 38 cm.

300 / 400 €



. 207

**Bureau à cylindre**

en placage d'acajou. La partie supérieure ouvrant par deux portes vitrées et trois tiroirs, le cylindre démasquant également écritoire et nombreux tiroirs, la ceinture ouvrant par quatre tiroirs. L'ensemble reposant sur quatre pieds gainé ornés de sabots de bronze. Dessus de marbre noir. Style Louis XVI, XIXe. H: 171 x 112 x 56,5 cm. (petits accidents et manques).

400 / 600 €

XX<sup>e</sup> SIÈCLE



DESSINS, AQUARELLES  
& PASTELS



. 208

**FRANK-BOGGS (1855-1926)**

*Le port de Rouen.*

Dessin au fusain signé en bas à droite.  
25 x 34,5 cm.

300 / 400 €



. 209

**Paul SIGNAC (1863-1935)**

*Le Pont-Neuf.*

Aquarelle non signée.  
20 x 31,5 cm.

Expert Philippe JAMAULT.

3000 / 4000 €



. 210

**Eugène BOUDIN (1824-1898)**

*Deux bretonnes tamisant du grain.*

Crayon et aquarelle.  
17,5 x 20 cm.

Accompagné d'un certificat de Robert  
Schmidt daté 1981.

Expert Philippe JAMAULT.

3000 / 4000 €



. 211

**Maximilien LUCE (1858-1941)**  
*Le travailleur.*

Fusain sur papier à lignes signé LUCE  
au crayon bleu en bas à droite.  
30 x 18,5 cm.  
(légères pliures).

Expert Cabinet de BAYSER.

400 / 500 €



. 212

**André DIGNIMONT (1891-1965)**  
*Nu au chapeau.*

Dessin à la mine de plomb signé en  
bas à droite.  
27,5 x 21 cm.

Expert Philippe JAMAULT.

300 / 400 €



. 213

**Henri LEBASQUE (1865-1937)**  
*Nu féminin assis.*

Crayon avec rehauts de gouache et  
aquarelle, signé en bas à gauche.  
20 x 15 cm.

Expert Philippe JAMAULT.

700 / 800 €

. 214

**Fernand HERBO (1905-1995)**  
*La Place de la Concorde à Paris.*

Aquarelle signée en bas à droite et  
monogrammée.  
27,5 x 34 cm.

400 / 500 €







. 215

**Louis VALTAT (1869-1952)**

*Nu féminin*

Encre de chine monogrammée en bas à gauche.

31,5 x 39,5 cm.

(pliures et déchirures).

Expert Philippe JAMAULT.

1500 / 2000 €



. 216

**Yves BRAYER (1907-1990)**

*Chevaux au soleil couchant en Camargue.*

Dessin et aquarelle signé en bas à droite.

22,5 x 31,5 cm.

Expert Philippe JAMAULT.

800 / 1000 €



. 217

**Marcel MOULY (1918-2008)**

*Barque au port.*

Pastel signé et daté 1959 en bas à droite.

19 x 38,5 cm.

300 / 400 €



219



220

. 218

**Victor Edouard ADAM**  
(1868-1938)

*Le paquebot France en mer.*

Huile sur toile signée en bas à droite et datée 1936.  
46 x 61 cm.

(léger éclat et infime trou dans l'angle inférieur gauche).

800 / 1000 €

. 219

**Joseph Jacques REYMANN**  
(1848-?)

*Paysage orientaliste.*

Huile sur toile signée en bas à droite.  
19 x 32,5 cm.

300 / 400 €

. 220

**Albert CHARPENTIER**  
(1878-1916)

*Ruelle animée en Afrique du Nord.*

Huile sur toile signée en bas à droite.  
45,5 x 38 cm.

300 / 400 €



. 221

**Constant LOUCHE (1880-1965)**

*L'Oasis d'El Outaya.*

Huile sur toile signée en bas à droite.  
33,5 x 100 cm.

1200 / 1500 €

. 222

**MACPHERSON (fin XIXe-début XXe)**

*Portrait d'homme au turban rouge.*

Huile sur toile signée en haut à gauche à l'envers.

61 x 43 cm.

(léger accident).

200 / 300 €

. 223

**Frank BOGGS (1855-1926)**

*Le Port de Dieppe.*

Huile sur toile signée en bas à gauche.  
37 x 54 cm.

Expert Philippe JAMAULT.

4000 / 5000 €

. 224

**Manuel CABRE (1890-1984)**

*Quartier de pêcheurs.*

Huile sur papier marouflée sur  
toile, signée en bas à gauche, et  
titrée au dos.

46 x 55 cm.

(trou et manque de peinture en  
bordure).

2000 / 3000 €



. 225

**Maxime MAUFRA (1861-1918)**

*Pic-éclairé Bourg-Doisans.*

Huile sur toile signée en bas à  
droite, portant une étiquette  
d'exposition et datée 1904.

66 x 81 cm.

Expert Philippe JAMAULT.

8000 / 10000 €





. 226

**Albert Marie LEBOURG (1849-1928)**  
*Pont sur un fleuve.*

Huile sur toile.  
38 x 61 cm.  
(craquelures, très légers trous et à  
nettoyer).

1000 / 1500 €



. 227

**Hippolyte Camille DELPY (1842-1910)**  
*Les lavandières au coucher du soleil.*

Huile sur panneau.  
38 x 55 cm.

800 / 1 000 €



. 228

**Hippolyte Camille DELPY (1842-1910)**  
*Les lavandières en fin d'après-midi.*

Huile sur panneau  
37,5 x 54,5 cm.

800 / 1 000 €



229



230



231



232

. 229

**René SERGENT (XIXe-XXe)**  
*Montmartre, la rue Norvins à Paris.*

Huile sur panneau signée en bas à gauche, datée 1921 et titrée au dos.  
46 x 38 cm.

300 / 400 €

. 230

**Jacques HUET (1937)**  
*La Seine à Rouen.*  
Huile sur toile signée en bas à droite.  
46 x 55 cm.  
Expert Philippe JAMAULT.

400 / 500 €

. 231

**Yolande FIEVRE (1907-1983)**  
*Paysage aux trois peupliers.*  
Huile sur panneau signée en bas à gauche et datée 1940.  
16,5 x 22 cm.

200 / 300 €

. 232

**Sacha GUITRY (1885-1957)**  
*Portrait de Berthe Morisot d'après Monet.*  
Huile sur panneau.  
31,5 x 26 cm.  
(manques et soulèvements).  
Expert Philippe JAMAULT.

600 / 800 €



. 233

**Fernand HERBO (1905-1995)**  
*Barfleur.*

Huile sur toile signée en bas à droite  
et titrée au dos.  
60 x 81 cm.

1000 / 1200 €



. 234

**Fernand HERBO (1905-1995)**  
*Le port des Brochets (Vendée).*

Huile sur toile signée en bas à gauche  
et titrée au dos.  
60 x 81 cm.

1000 / 1200 €

. 235

**Emile GALLE (1846-1904)**

**Vase cornet**

en verre enfumé à décor émaillé et doré de mante religieuse. Signé sous la base.

H: 21,5 cm.

Modèle reproduit sous le numéro 45 p.63 de l'ouvrage « Emile Gallé et le Verre, la Collection du Musée de l'École de Nancy », Somogy Editions d'Art Paris, Musée de l'École de Nancy, Paris, Nancy 2004.

1200 / 1 500 €



. 236

**Victor SAGLIER (1809-1894)**

**Verseuse couverte**

en verre dégagé à l'acide à décor de fleurs et feuillages rehaussés d'or sur fond brun givré. Monture en cuivre ornée de chardons, anse et frêtel en coup de fouet.

H: 29 cm.

800 / 1000 €



. 237

**Emile GALLE (1846-19404)**

**Vase ovoïde**

en verre multicouches à décor de jacinthes dégagé à l'acide.

H: 30 cm.

(anciennement monté en lampe).

500 / 600 €







. 238

**LEGRAS**

**Vase de section carrée**

en verre multicouches dégagé  
à l'acide à décor d'une forêt  
vosgienne.  
Début XXe.  
H: 15 cm.  
(fêle à la base).

300 / 400 €

. 239

**DAUM NANCY**

**Vase miniature**

en verre multicouches dégagé  
à l'acide à décor de paysage  
vosgien.  
Début XXe.  
H: 3,8 cm.

100 / 150 €

. 240

**DAUM NANCY**

**Vase de section carrée**

à décor dégagé à l'acide de forêt  
vosgienne.  
Début XXe.  
H: 11,5 cm.  
(éclat au col).

300 / 400 €



. 241

**DAUM NANCY**

**Vase boule**

en verre marbré. Signé à la pointe sur  
la panse.  
Début XXe.  
H: 9 cm.

120 / 150 €



. 242

**ITALIE, milieu XXe**

**Collection de treize bouteilles ou carafes**

en verre moulé polychrome comprenant six vertes, trois bleues et quatre jaunes.

H. de la plus grande : 65 cm.

200 / 300 €

. 243

**BACCARAT**

**Vase à deux anses**

en cristal gravé à décor d'oiseaux, étoiles, feuilles et papillons.

Vers 1940.

H: 14,5 cm.

100 / 150 €





. 244

**Travail de maître verrier XXe**

**Vase boule**

en verre à décor de coquillages stylisés en application. Signature à la pointe sous la base, à déchiffrer.

H: 12 cm.

150 / 200 €

. 245

**Travail de maître verrier XXe**

**Vase rouleau**

en verre à décor de jeune personnage jaillissant de l'eau. Signature à la pointe sous la base, à déchiffrer.

H: 33 cm.

150 / 200 €

. 246

**Michèle LUZORO (née en 1949)**

**Vase**

en verre soufflé moulé à décor en relief de fleurs stylisées irisées sur fond jaune orangé. Signé sous la base à la pointe « Rose jaune tigré 1990 ».

H: 24,5 cm.

150 / 200 €



. 247

**ROYAL DUX BOHEMIA**

**Importante garniture**

comprenant une vasque et une paire de vases en céramique polychrome à décor de coquillages, nymphes et fleurs.

Epoque Art-Nouveau.

H: 42 cm.

(vasque en deux morceaux).

500 / 600 €

. 248

**LONGCHAMP, XXe**

**Vase cylindrique**

en barbotine à décor de végétaux et d'un oiseau en relief sur fonds bleu nuagé.

H: 35,5 cm.

(accidents et manques).

150 / 200 €

. 249

**LONGWY, XXe et R. RIZZI**

**Plat circulaire**

en émaux polychromes à décor d'un coq. Exemplaie numéroté 52 / 60.

Diam.: 37 cm.

150 / 200 €

. 250

**LONGWY, XXe et Maurice Paul CHEVALLIER (1892- 1987)**

**Plat circulaire**

en émaux polychromes à décor du blason de la ville de NANCY.

Exemplaie numéroté 13 / 100.

Diam.: 37 cm.

150 / 200 €



249



250



. 251

**CIBOURE (XXe) et Richard Le  
CORRONE (1909-1977)**

**Vase balustre**

à décor d'une scène basque animée.  
H: 28 cm.

100 / 150 €



. 252

**Frédéric KIEFER (1894-1977)**

**Vase**

en céramique à deux anses à décor  
de tête de bélier, la glaçure marbrée à  
coulures. Signé sous la base.

Milieu XXe.  
H: 17 cm.

250 / 300 €



. 253

**Simone LARRIEU (1912-1996)**

**Pichet**

en céramique polychrome à décor  
double-face d'échassier. Signé à la base.  
Milieu XXe.

H: 23 cm.

200 / 300 €



. 254

**HB QUIMPER (XXe)**

**Grand plat circulaire**

en faïence polychrome à décor  
rayonnant d'inspiration rouennaise.  
Diam: 55 cm.

150 / 200 €



. 255

**CHINE XXe**  
**Jardinière**

en bronze et émaux cloisonnés de forme hémisphérique à décor de pivoines, prunus, fleurs et papillons. La bordure ornée de ruyi.  
Diam. au col: 40 cm. H: 36 cm.  
Provenance: Château du TEMPLE, Ile Bouchard.  
Expert Philippe DELALANDE.

800 / 1200 €



. 256

**Edouard DROUOT (1859-1945)**  
***Etoile de Mer***

Sculpture en bronze patiné.  
H: 62 cm.

1500 / 2000 €



. 257

**Raymond SUDRE (1870-1962)**  
**Buste de M. Morain.**

Sculpture en bronze patiné avec envoi sur l'épaule  
 « à l'ami MORAIN, affectueusement, Raymond  
 SUDRE, 1910 ». Cachet de fondeur JABOEUF &  
 ROUARD à Paris.  
 H: 45 x 36 x 28 cm.

300 / 500 €

. 258

**Ecole italienne, vers 1900**  
**Buste de jeune femme.**

Sculpture en marbre et albâtre en deux parties  
 portant une signature E. SEMENTA au revers.  
 H: 39 x 38 x 20 cm.

200 / 300 €

. 259

**Ecole française XXe**  
**Setter à l'arrêt.**

Sculpture en bronze patiné  
 sur terrasse de marbre  
 veiné vert.  
 H: 21 x 53 x 13 cm.  
 (usures de patine).

200 / 300 €





. 260

**Ecole française XXe**  
*L'esclave enchainé.*

Importante sculpture en régule patinée sur son socle de granit noir.  
H: 51 x 65 x 25 cm.  
(légers éclats au socle).

300 / 400 €



. 261

**Jean GARNIER (1853-1910)**  
*Jeune joueuse de mandoline assoupie.*

Sculpture en bronze doré et patiné sur terrasse de marbre blanc.  
H: 21 cm.

200 / 300 €



. 262

**Joseph Le GULUCHE (1849-1915)**  
*Joueur de vielle.*

Importante sculpture en terre cuite polychrome.  
H: 71 x 22 x 23 cm.

300 / 400 €





. 263

**Travail français vers 1930 dans le goût de Paul IRIBE**

**Eventail**

en plumes naturelles, la poignée en palissandre, agrémentée d'enroulements en fil de laiton.

44 x 27 cm.

120 / 150 €



. 264

**Travail français vers 1930**

**Sac de soirée**

en tissu entièrement recouvert de perles formant un décor géométrique, l'anse et le fermoir en ivoire sculpté de fleurs, la monture en argent ou métal argenté.

Travail français vers 1930.

19 x 22 cm.

120 / 150 €

. 265

**Peau de léopard naturalisée**

doublée de toile de jute et de feutrine verte.

Début XXe.

215 x 145 cm.

(nombreuses déchirures).

150 / 200 €



. 266

**Jean LERAT (1913-1922) et Jacqueline LERAT (1920-2009)**

**Vierge à l'Enfant.**

Sculpture en grès émaillé portant l'inscription gravée « -Marie Dominique-Claude- 11 Octobre 1969 ».

H: 19,5 x 16 x 6 cm.

200 / 300 €



. 267

**Jean LAMBERT-RUCKI (1888-1967)**

**Christ**

en bronze doré, fixé sur une croix en bois naturel. Signé sur le côté.

H: 12,5 cm.

200 / 300 €



. 268

**Louis VUITTON**

**Nécessaire de bureau en toile Monogram**

comprenant un sous-main, un porte-crayon, un protège-bloc, une boîte intérieure bois, un porte-document et un porte-cendrier.

600 / 800 €

. 269

**Louis VUITTON**

Ensemble comprenant :

- Trousse de toilette en toile Monogram, intérieur lavable.
- Porte-chéquier horizontal en toile Monogram.
- Chausse-pied en toile Monogram et corne.
- Ceinture de femme en cuir et toile Monogram.

200 / 300 €



. 270

**Edouard Guy, Comte Du PASSAGE (1872-1925)**

**Sanglier.**

Mascotte automobile en bronze argenté sur un socle circulaire signé. Sous le socle les initiales JD.

Vers 1925.

H: 6 x 10 cm.

300 / 400 €

. 271

**Frédéric BAZIN (XXe), d'après Cigogne à la boule.**

Mascotte automobile en bronze. Vers 1925-30. H: 11,5 cm. (à rapprocher des modèles présentés dans Mascottes automobiles par Michel LEGRAND 1993 n° 888 page 239).

700 / 800 €

. 272

**Max Le VERRIER (1891-1973)**

**Boubou.**

Mascotte automobile en métal de composition figurant un singe tenant une lanterne. Signée sur la base et marquée France. Sur l'arrière, des fiches pour électrifier la lanterne. Vers 1925.

H: 14,5 cm.

(voir Mascottes automobiles par Michel LEGRAND 1993 n° 596 page 173).

400 / 600 €

. 273

**M. PODIEBRAD (XXe)**

**Antilope.**

Mascotte automobile en bronze patiné. Signée sur la partie basse.

Vers 1925.

H: 14,5 cm.

(voir Mascottes automobiles par Michel LEGRAND 1993 n° 658 page 186).

400 / 600 €



. 274

**Mascotte automobile**

en bronze argenté, figurant un aigle aux ailes déployées tenant dans ses serres une femme dénudée. Présentée sur un socle signé P. DELM. Vers 1920-25.

H: 11 cm. Envergure: 23,5 mm.

(voir Mascottes automobiles par Michel LEGRAND 1993 n° 65 page 50).

4000 / 5000 €



. 275

**Maurice GUIRAUD-RIVIERE (1881-1947)**

**Femme à la boule.**

Mascotte automobile en bronze patiné, signée sur la base.

Vers 1920.

H: 12,5 cm.

(boule manquante).

(voir Mascotte automobiles par Michel LEGRAND 1993 n° 61 page 50).

600 / 800 €

276

. 276

**BADIERE (XXe)**

**Gloria.**

Mascotte automobile en bronze figurant une femme ailée au vent. Signée sur la terrasse.

Vers 1920-25.

H: 17 cm.

(voir Mascottes automobiles par Michel LEGRAND 1993 n° 129 page 64).

300 / 400 €

277

. 277

**Attribué à DEVENET (XXe)**

**Champagne.**

Mascotte automobile en bronze patiné figurant une femme aux bras ouverts tenant une grappe de raisin et propulsée par une gerbe de champagne.

Vers 1930.

H: 14,5 cm.

(voir Mascottes automobiles par Michel LEGRAND 1993 n° 72 page 52).

400 / 600 €

278

279

. 278

**Attribué à A.E.L (XXe)**

**Réveil CITROEN.**

Mascotte automobile en bronze figurant une jeune femme tenant dans sa main droite un citron marqué de deux chevrons.

Vers 1920-1925.

H: 12 cm.

(voir Mascottes automobiles par Michel LEGRAND 1993 n° 200 page 81)

300 / 500 €

. 279

**A.E.L (XXe)**

**Fanfare.**

Mascotte automobile en bronze argenté figurant une femme debout sonnant dans une trompette. Signée sur le socle.

Vers 1925-1930.

H: 10,6 cm.

(voir Mascottes automobiles par Michel LEGRAND 1993 n° 102 page 58).

400 / 600 €





280

281

282

283

284

. 280

**BERTIN (XXe)  
Tête de Bédouin.**

Mascotte automobile en bronze argenté et doré, signée à l'arrière du cou.

Vers 1920.

H: 7,5 cm.

(voir Mascottes automobiles par Michel LEGRAND 1993 n° 453 page 138).

300 / 400 €

. 281

**RUFFONY (XXe)  
Tête d'Indien.**

Mascotte automobile en métal figurant un Indien en coiffe, sur l'arrière son thermomètre incorporé.

Vers 1930.

H: 11 cm.

(voir Mascottes automobiles par Michel LEGRAND 1993 n° 431 page 133).

300 / 400 €

. 282

**SERTORIO (XXe)  
Sphinx ailé.**

Mascotte automobile en bronze chrysiléphantin, la tête en ivoire flanquée de deux ailes, à la façon des égyptiens. Signée.

Vers 1925.

H: 16 cm.

(voir Mascottes automobiles par Michel LEGRAND 1993 n° 293 page 100).

500 / 600 €

. 283

**RUFFONY (XXe)  
Tête d'Indien.**

Mascotte automobile en métal figurant un Indien en coiffe, marquée sur l'avant « plus de 100 000 kil » et dans un losange « PM ».

Vers 1930.

H: 11 cm.

(voir Mascottes automobiles par Michel LEGRAND 1993 n° 431 page 133).

400 / 500 €



. 284

**Attribué à Pierre GUERRE (XXe)  
Tête de chef indien.**

Mascotte automobile en aluminium découpé et riveté figurant un profil avec sa coiffe.

Vers 1925.

H: 10,5 cm.

(à rapprocher des modèles présentés dans Mascottes automobiles par Michel LEGRAND 1993 n° 500 et 501 page 150).

700 / 800 €



. 285

**BENTLEY**

**Mascotte automobile**

en métal chromé figurant le « B » ailé de la marque sur son bouchon.

Vers 1940-1950.

H: 10 cm.

120 / 150 €

. 286

**Attribué à ELGE (XXe) Sonia.**

Mascotte automobile en bronze chromé figurant une tête ailée. Présentée sur son bouchon de radiateur d'origine et signée entre les deux ailes. Thermomètre incorporé.

Vers 1935-1940.

H: 7,5 cm. L: 12,5 cm.

(petites usures)  
(voir Mascottes automobiles par Michel LEGRAND 1993 n°246 page 89).

250 / 300 €

. 287

**M. BOURAINE (1886-1948) et Editeur FORTIN Cigotherma.**

Mascotte automobile en bronze argenté figurant une cigogne.

Vers 1925-1930.

H: 95 cm.

Modèle spécialement conçu pour être fixé sur le thermomètre « Boyce ». Le nom « Paul Robitaille » figurant sur le cadran du thermomètre pourrait être celui du propriétaire du véhicule. (voir Mascottes automobiles par Michel LEGRAND 1993 n° 893 bis page 241).

600 / 800 €

. 288

**André Vincent BECQUEREL (1893-1981)**

**Saut à ski.**

Mascotte automobile en bronze figurant un skieur. Signé sur le côté gauche du ski.

Vers 1925.

L: 17 cm.

200 / 250 €



. 289

**Paul Édouard DREUX (1855-1947) Bouledogue assis.**

Mascotte automobile en bronze patiné réalisée pour la marque UNIC. H: 10,5 cm.

150 / 200 €





. 290

**Frédéric BAZIN (XXe)  
Icare.**

Mascotte automobile en bronze figurant un homme ailé. Signée sur la terrasse. Vers 1920.  
H: 14 cm.  
(voir Mascottes automobiles par Michel LEGRAND 1993 n° 527 page 156).

250 / 300 €

. 291

**Attribué à A. RENEVEY (XXe)  
Femme à la borne.**

Mascotte automobile en bronze figurant une jeune fille sautant une borne kilométrique dans laquelle se trouve un thermomètre. Vers 1920-1925.  
H: 13,5 cm.  
(voir Mascottes Passion par Michel LEGRAND 1999 n°90 page 61).

300 / 400 €

. 292

**EVE (XXe)  
Mascotte automobile**

en bronze figurant une femme tenant dans la main droite une pomme, posée sur son bouchon d'origine. Marquée sur la base. Vers 1920.  
H: 12 cm.

200 / 300 €

. 293

**PAX (XXe)  
Au revoir.**

Mascotte automobile en bronze argenté figurant une jeune femme faisant un signe d'au revoir de la main. Vers 1930.  
H: 12,5 cm.  
(voir Mascottes automobiles par Michel LEGRAND 1993 n° 82 page 54).

300 / 400 €

. 294

**S. RUEFF (XXe)  
Mascotte automobile**

en bronze figurant une femme drapée. Signée sur le socle de forme cylindrique. H: 16,5 cm.  
(voir Mascottes automobiles par Michel LEGRAND 1993 n° 171 page 74).

400 / 600 €





295

300

296

297

298

299

. 295

**A. RENEVEY (XXe)  
Jockey sur cheval.**

Mascotte automobile en bronze, signée sur le socle.

Vers 1920.

H: 12 cm.

(légèrement désargentée)

(voir Mascottes automobiles par Michel LEGRAND 1993 n° 575 page 168).

300 / 400 €

. 296

**Sir KREEMY KNIT  
Lord anglais.**

Mascotte automobile en bronze figurant un homme en chapeau tenant une canne. Signée sur la terrasse.

Vers 1920-1930.

H: 13,5 cm.

300 / 400 €

. 300

**E. T MERCIER (XXe)  
Clair de lune.**

Mascotte en bronze doré figurant un croissant de lune sur lequel marche un chat. Signé sur le socle.

Vers 1925.

H: 10 cm.

(voir Mascottes automobiles par Michel LEGRAND 1993 n° 775 page 213).

500 / 600 €

. 297

**J. HASSAL (XXe)  
Policeman Robert**

Mascotte à la tête en porcelaine reposant sur un corps en bronze, l'ensemble fixé par une tige métallique. Signée sur l'uniforme.

Vers 1930.

H: 11,5 cm.

(voir Mascottes automobiles par Michel LEGRAND 1993 n° 353 page 115).

500 / 800 €

. 298

**KLG DANSK AUTOMOBILE  
KLUB**

**Mascotte automobile**

en métal chromé en forme de roue, avec sur l'avant une croix polonaise et sur l'arrière trois lions héraldiques, l'ensemble surmonté d'une couronne. Numéro de membre du club 1663.

H: 14,5 cm.

100 / 150 €

. 299

**Charlot.**

Mascotte automobile en bronze argenté. Porte sur l'arrière du socle une trace de signature «... Y Kart? ».

Vers 1920.

H: 13 cm.

400 / 500 €







. 301

**COMPACTUM, vers 1920**  
**Meuble de cabine de paquebot**  
 en placage d'acajou ouvrant par deux portes démasquant dans la partie gauche une penderie et dans la partie droite huit casiers dont quatre à clapets vitrés. Miroir ménagé dans l'épaisseur de la porte et trois éclairages dans le plafonnier.  
 H: 175 x 122 x 52 cm.  
 (légers petits manques au placage).

1200 / 1500 €

. 302

**Jacob & Josef KOHN (1867-?)**  
**Mobilier de salon**  
 en bois courbé comprenant une banquette, une paire de fauteuils et une paire de chaises. Les dossiers à décor de médaillons flanqués de volutes. Estampille au fer et étiquettes.  
 Autriche, vers 1910.  
 H. du canapé: 97 cm.  
 H. des fauteuils: 91,5 cm.  
 H. des chaises: 85 cm.  
 (petits accidents et manques, garnitures à restaurer).

300 / 400 €



. 303

**Travail français, vers 1940**  
**Importante vitrine basse à hauteur d'appui**  
 en placage de chêne ouvrant par une porte centrale et quatre portes vitrées coulissantes à décor gravé de filets, étoiles et croisillons.  
 H: 110 x 226 x 43 cm.  
 (petits accidents et tâches d'humidité sur le plateau).

200 / 300 €

. 304

**Ludwig MIES VAN DER ROHE (1886-1969) et Editeur THONET**  
**Suite de quatre chaises MR10**  
 en tube métallique chromé et garniture de cuir noir. Tendeurs au revers.  
 H: 78 cm.  
 (légères usures aux garnitures de cuir).

500 / 800 €





. 305

**Charles DUDOYET (1885-1946)**

**Série de six chaises**

en chêne et garniture de tissu.

Estampillées.

Vers 1940.

H: 81 x 48 x 50 cm.

400 / 600 €



. 306

**Boris LACROIX (1902-1984)**

**Lampe de bureau**

en hêtre, le piétement géométrique supportant un cône orientable.

Vers 1945-1950.

H: 31,5 cm.

700 / 900 €



. 307

**René HERBST (1891-1982)**

**Table rectangulaire**

en tubes métalliques chromés et plateau de bois aggloméré recouvert de skaï.

H: 74 x 119 x 59 cm.

500 / 600 €

. 308

**Travail français, milieu XXe**

**Série de douze fauteuils**

de métal et cuir, le dossier légèrement renversé aux montants terminés par des petites boules.

H: 95 x 59 x 50 cm.

(un accoudoir accidenté pour l'un, montants rouillés et garnitures à rafraîchir).

400 / 600 €





. 311

**Luminaire carré**

en métal doré et verre bullé à décor ondulé dans le goût de Murano.  
H: 12 x 28 x 28 cm.

100 / 150 €



. 309

**FASE, vers 1960**

**Lampe de bureau pivotante**

en bois et métal laqué noir, l'abat-jour orientable balancé par un contrepois conique.

H: 58 x 70 x 30 cm.

(manque probablement la verrerie, légères corrosions au piétement).

100 / 150 €

. 310

**Pierre CHAPO (1927-1987)**

**Tabouret**

en chêne clair, l'assise de forme carrée reposant sur quatre pieds fuselés.

Vers 1970.

H: 45 x 29 x 29 cm.

100 / 150 €

. 312

**Travail français, vers 1960**

**Mobilier de salle à manger**

en bois laqué noir, vert et rehaussé d'or comprenant un buffet enfilade, une table ronde et quatre chaises. Ornementation de bronzes dorés tels que entrées de serrure et sabots.

H. du buffet : 102 x 209,5 x 54 cm.

Diam. de la table : 105 cm.

1000 / 1500 €





. 313

**Roger LANDAULT (1919-1983)**

**Commode-coiffeuse**

en placage à cinq tiroirs recouverts de suédine et d'un tiroir abattant avec miroir intégré.

Vers 1960.

H: 83 x 130 x 45 cm.

200 / 300 €

. 314

**Travail français, vers 1970**

**Lampadaire à trois bras de lumière**

en métal laqué blanc et gris, la partie sommitale à décor d'un anneau, les abat-jours en plastique chromé retombant à des hauteurs différents.

H: 175 cm.

(petites déformations aux abat-jours et légers points de rouille).

100 / 150 €

. 315

**Bruce HANNAH et Andrew MORRISON (XXe) et Editeur KNOLL**  
**Mobilier de salon**

en métal laqué blanc et garniture rouge comprenant une série de six fauteuils et une table basse circulaire.

H. des fauteuils: 72 x 65 x 76 cm.

H. de la table: 41 cm, Diam.: 91 cm.

(état d'usage, légères usures aux garnitures).

On y joint une chaise du même modèle.

800 / 1200 €





. 316

**Pierre GUARICHE (1926-1995) et  
Siège STEINER**

**Siège d'appoint de forme triangulaire**  
en métal laqué noir, cuir crème et coussin  
de laine.

H: 45 x 62 x 62 cm.

(accrocs au coussin et état d'usage).

150 / 200 €



. 317

**Paul Le GEAR (XXe)  
Table de salle à manger**

le plateau en marbre blanc, le piétement  
de forme géométrique en métal chromé.  
H: 72 x 180 x 100 cm.

600 / 800 €

. 318

**Travail scandinave, vers 1970  
Mobilier de salon**

en acajou et cannage comprenant une  
banquette et quatre fauteuils, garniture  
de coussins de couleur beige.

H. du canapé: 75 x 180 x 87 cm.

H. des fauteuils: 75 x 75 x 87 cm.

1000 / 1500 €





. 319

**Travail français milieu XXe, dans le goût de GIACOMETTI**

**Paire de bougeoirs**  
en bronze argenté.

H: 33 cm.

(anciennement électrifiés, un bougeoir légèrement tordu).

100 / 150 €

. 320

**Paire de fauteuils club**

en métal chromé et cuir brun à larges accoudoirs.

Style Art-Déco.

H: 76 x 71 x 97 cm.

300 / 400 €

. 321

**Travail français vers 1980, dans le goût de GAROUSTE et BONETTI**

**Chandelier**

à quatre bras de lumière en bronze à patine verte.

H: 23,5 cm.

100 / 150 €





322



323



324



325

. 322

**MARAIS INTERNATIONAL**

**Table rognon**

à deux plateaux superposés en verre trempé, reposant sur quatre pieds tubulaires en métal chromé.

H : 79 x 119 x 63 cm.

On y joint une chaise contemporaine en plexiglass.

200 / 300 €

. 323

**MARAIS INTERNATIONAL**

**Console demi-lune**

en plexiglas à deux plateaux en verre trempé. H : 83 x 120 x 35 cm.

On y joint une colonne range CD de section carrée en verre trempé. H : 154 x 25 x 25 cm.

200 / 300 €

. 324

**Mathieu MERCIER (né en 1970)**

**Luminaire « Double Douille, 2000 »**

en plastique blanc à onze lumières. Signé.

H : 36 x 42 x 37 cm.

700 / 900 €

. 325

**Arne JACOBSEN (1902-1971), et Editeur**

**Fritz Hansen**

**Quatre tabourets de bar Série 7**

l'assise en bois laqué bleu sur un piétement en acier chromé.

H : 111 x 23 x 59 cm.

200 / 300 €

## VENTE DU SAMEDI 23 AVRIL 2016

NOM Prénom : \_\_\_\_\_

Adresse : \_\_\_\_\_  
 \_\_\_\_\_

CP / VILLE : \_\_\_\_\_

Téléphone : \_\_\_\_\_

Mail : \_\_\_\_\_

Bertrand JABOT et Rémi GAUTHIER  
 Commissaires-Priseurs habilités  
 246-248 rue Giraudeau – 37000 TOURS  
 Tél : 02 47 37 71 71  
 Mail : giraudeau.tours@wanadoo.fr

Je vous prie d'acquiescer pour mon compte personnel le ou les lots désignés ci-après au prix d'adjudication indiqué et aux conditions habituelles de vente, frais de 24 % TTC. Ci-joint, chèque à l'ordre de la SARL HOTEL DES VENTES GIRAUDEAU qui me sera retourné si mon ordre n'est pas exécuté. Pour un ordre par mail, joindre une copie de RIB et de carte d'identité recto-verso.

N° LOT	DÉSIGNATION DU LOT	ENCHÈRES (frais en sus)

**DATE**

**SIGNATURE**

**CONDITIONS D'EXPÉDITION**

**Aucun ordre téléphonique ne sera pris en compte pour une valeur d'estimation inférieure à 100 €.**  
**Le Commissaire-Preneur se charge de vous représenter jusqu'à ce montant afin de ne pas ralentir la vente (le jeu des enchères sera respecté). Les ordres doivent parvenir à l'Hôtel des Ventes au plus tard le matin de la vente à 11h pour la vente à 14h. Les personnes sollicitant une demande d'enchère téléphonique sont réputées être acquiesceurs à l'estimation basse du catalogue.**

**Concernant uniquement des colis d'une valeur inférieure ou égale à 1500 € et / ou d'un poids inférieur ou égal à 30 kg,** toute demande d'expédition des objets par la Poste devra être systématiquement accompagnée de :  
 - Une décharge dégageant l'Hôtel des Ventes Giraudeau de toute responsabilité  
 - Un chèque en blanc à l'ordre de l'Hôtel des Ventes Giraudeau pour les frais d'expédition en précisant avec ou sans assurance.  
 Pour tout autre formule d'envoi, il appartient au client de se mettre en relation avec UPS ou DHL ou autre, de prévenir l'Etude à l'avance et de donner les éléments nécessaires afin de faire préparer les colis dans les meilleures conditions. Les envois à l'étranger se feront uniquement par transporteur UPS ou DHL ou autre et à l'initiative de l'acheteur.



## HÔTEL DES VENTES GIRAUDEAU

### CONDITIONS DE LA VENTE

La vente se fait au comptant dans l'ordre du catalogue. Toutefois le commissaire-priseur se réserve la possibilité de différer la vente d'un ou plusieurs lots, de diviser ou regrouper les lots dans l'intérêt de la vente. Les estimations portées au catalogue sont données à titre indicatif, les mises à prix pouvant varier en plus ou en moins. Les acquéreurs paieront, en sus des enchères, par lot et sans dégressivité les frais de 20 % HT soit 24 % TTC. Le commissaire-priseur se réserve la possibilité de différer la délivrance des objets jusqu'à l'encaissement de l'intégralité des sommes dues. Conformément à la loi, les indications portées au catalogue engagent la responsabilité du commissaire-priseur et, s'il y a lieu, des experts qui l'assistent, compte tenu des rectifications annoncées au moment de la présentation des objets et portées au procès-verbal de la vente. Aucune réclamation ne sera admise une fois l'adjudication prononcée concernant l'état des objets et en particulier les accidents qui n'auraient pas été signalés, les expositions successives ayant permis aux acquéreurs de constater l'état des objets présentés. L'état des cadres n'est pas garanti. Le rentoilage, le parquetage ou le doublage constituant une mesure conservatoire et non un vice, ne seront pas signalés.

### ORDRES D'ACHAT & ENCHERES TELEPHONIQUES

Le commissaire-priseur se charge d'exécuter gratuitement les ordres d'achat qui lui sont confiés pour les personnes ne pouvant pas assister à la vente. Pour les personnes non clientes de l'Hôtel des Ventes Giraudeau il sera demandé un chèque de garantie d'un montant au moins égal à 10 % des enchères.

Aucun ordre téléphonique ne sera pris en compte pour une valeur d'estimation inférieure à 200 €. Le commissaire-priseur se charge de vous représenter jusqu'à ce montant afin de ne pas ralentir la vente (le jeu des enchères sera respecté). Afin d'en effectuer l'enregistrement, les ordres doivent impérativement parvenir à l'Hôtel des Ventes au plus tard : le samedi avant 11h (pour les ventes du samedi) ou le lundi avant 11 h (pour les ventes du lundi). Le commissaire-priseur n'accepte les enchères téléphoniques que lorsqu'elles sont entourées de toutes les garanties bancaires, accompagnées d'une demande écrite (courrier électronique ou Fax). Les personnes sollicitant une demande d'enchère téléphonique sont réputées être acquéreur à l'estimation basse du catalogue. Il décline toute responsabilité en cas d'incident ne permettant pas d'obtenir le correspondant en ligne. Les ordres d'achat et les enchères téléphoniques ne sont qu'une facilité accordée aux clients et ne peuvent faire l'objet d'aucune réclamation.

### CONDITIONS D'EXPEDITION DES LOTS en COLISSIMO

(France et UE uniquement)

L'Hôtel des Ventes Giraudeau peut assurer l'envoi des lots adjugés, selon les instructions des adjudicataires. Il décline toute responsabilité en cas de détérioration ou perte des objets envoyés et se réserve la possibilité de refuser une expédition par voie postale en cas de volume trop important ou de trop grande fragilité des objets. Ne pourront être expédiés par voie postale uniquement les colis d'une valeur inférieure à 1500 € et / ou d'un poids inférieur ou égal à 30 kg, et de dimensions (largeur + Longueur + Hauteur) inférieures à 200 cm. Sont exclus des objets expédiés

par voie postale : les armes à feu et tout autre objet jugé trop volumineux, trop fragile ou d'une valeur supérieure à 1500 €. Les frais d'expédition facturés comprennent :  
- les frais de traitement et d'emballage  
- les frais postaux Colissimo (en fonction du poids et de la valeur assurée)  
- les frais d'assurance  
Décharge de responsabilité : Toute demande d'expédition des objets par la Poste devra être systématiquement accompagnée d'une décharge dégageant l'Hôtel des Ventes Giraudeau de toute responsabilité  
Mode de paiement des expéditions : Le client pourra soit  
- accompagner le règlement de son bordereau d'un chèque en blanc à l'ordre de l'Hôtel des Ventes Giraudeau ou  
- payer à réception de la facture des frais d'expédition par Validation à Distance de Carte de Crédit, virement bancaire ou chèque bancaire

### CONDITIONS D'EXPEDITION DES LOTS HORS UNION EUROPEENNE

Pour tout autre formule d'envoi, et notamment pour les ENVOIS HORS CEE, il appartient au client de se mettre en relation avec UPS ou DHL ou tout autre transporteur de son choix et d'en informer à l'avance l'Hôtel des Ventes Giraudeau afin de faire préparer les colis dans les meilleures conditions et les meilleurs délais. (frais de traitement et d'emballage à prévoir).

Réalisation graphique : Damien Gauthier - Buzançais  
Impression : Imprimerie Vincent - Tours  
Crédit photographique : Thierry Jacob, Cleber Bonato

OVV - 2004 - 529

